

SIEMENS

Torktumlare

WT47WTE9DN

sv Burks- och monteringsanvisning



Register your product on My Siemens and discover exclusive services and offers.

siemens-home.bsh-group.com/welcome

The future moving in.

Siemens Home Appliances

Din nya torktumlare

Du har bestämt dig för en torktumlare av märket Siemens.

Ta några minuter och läs bruksanvisningen, så att du lär dig torktumlarens fördelar.

Varje torktumlare som lämnar fabriken uppfyller kraven i Siemens kvalitetssäkring när det gäller funktion och felfritt skick.

Mer information om våra produkter, tillbehör, reservdelar och service hittar du på vår webbsida www.siemens-home.bsh-group.com eller så kan du vända dig direkt till service.

Om bruks- och installationsanvisningen beskriver olika modeller finns avvikelserna angivna på respektive ställe.



Använd inte torktumlaren förrän du läst igenom denna bruks- och installationsanvisning!

Illustrationsregler

Varning!

Kombinationen av symbol och varningstext varnar för möjliga risksituationer. Livsfara eller risk för personskador om du inte följer anvisningarna.

Obs!

Varningstexten varnar för en eventuellt farlig situation. Risk för sak- och/eller miljöskador om du inte följer anvisningarna.

Anvisning/tips

Anvisningar om hur du använder enheten optimalt/nyttig information.

1. 2. 3. / a) b) c)

Siffror eller bokstäver markerar momenten.

■ / - / -

Rutor eller snedstreck markerar uppräkningsrader.

Innehållsförteckning

 Avsedd användning	4	Ändra program eller lägga i tvätt.	26
 Säkerhetsanvisningar	4	Avbryta program	26
Barn/funktionshinderade/husdjur	4	Programslut.	26
Installation.	5	Ta ur tvätten och slå av torktumblaren	26
Funktion	7	Rengöra luddfiltret.	26
Rengöring/skötsel	9	Tömma kondensattanken	27
 Återvinning	10	 Signalinställning	28
Förpackning/uttjänt maskin	10	 Oljud	29
Kylmedel.	10	 Rengöring	30
Spartips	11	Rengöra tumlare och kontroller.	30
 Uppställning och anslutning	11	Rengöra fuktgivaren	30
Medföljande tillbehör	11	Rengöra silen i kondensattanken	31
Uppställning och anslutning av tumlaren.	11	 Felsökning	32
Extratillbehör.	13	 Service	34
Transport och frostskydd	13	 Förbrukningsvärden	35
 Kondensatavtapning	14	Förbrukningstabell.	35
 Kort sammanfattning av det viktigaste	17	Effektivaste programmet för bomullstextilier.	35
 Lär dig enheten	18	 Tekniska data	36
Torktumlare.	18		
Kontroller	19		
Display	20		
 Tvättgods	21		
Förbehandla tvätten	21		
Sortera tvätten efter	21		
 Program och knappar	22		
Program	22		
Knappar	24		
 Så använder du maskinen	25		
Lägg i tvätten och slå på tumlaren	25		
Ställ in programmet	25		
Slå på programmet.	25		
Programkörning	25		



Avsedd användning

- Maskinen är bara avsedd för hemanvändning.
- Installera eller använd inte maskinen i utrymmen med frostrisk och/eller uteliknande förhållanden. Risk för maskinskador om restvattnet fryser. Slangarna kan spricka om de fryser.
- Maskinen är bara avsedd för torktumling och uppfräschning av vattentvättat tvättgods som går att torktumla (se tvättråden på tvättgodset) i hemmet. All annan användning av maskinen är ej avsedd användning och inte tillåten.
- Maskinen är avsedd för användning upp till max. 2000 möh.

Innan du slår på maskinen:

Titta om det finns synliga skador på maskinen. Använd inte maskinen om den är trasig. Har du problem, kontakta din återförsäljare eller service.

Läs och följ bruks- och installationsanvisningarna samt all annan dokumentation som medföljer maskinen.

Spara dokumentationen för framtida bruk och ev. kommande ägare.



Säkerhetsanvisningar

Följande säkerhetsanvisningar och varningar är till för att skydda dig från personskador och omgivande materialskador.

Försiktighetsåtgärderna är viktiga, du måste även vara försiktig vid installation, skötsel, rengöring och användning av maskinen.

Barn/funktionshindrede/ husdjur



Varning Livsfara!!

Barn eller andra som inte kan bedöma riskerna med att använda maskinen kan skada sig eller hamna i livsfarliga situationer. Obs!

- Barn över 8 år och personer med fysisk, sensorisk eller mental begränsning eller personer som saknar erfarenhet eller kunskap får bara använda maskinen om någon ansvarig övervakar eller instruerar hur man använder maskinen säkert samt de förstått riskerna med att använda maskinen.
- Låt inte barn leka med maskinen.
- Låt inte barn rengöra eller sköta maskinen utan uppsikt.
- Håll barn under 3 år och husdjur borta från maskinen.

- Lämna inte maskinen utan uppsikt när barn eller andra som inte kan bedöma riskerna är i närheten.

Varning **Livs fara!!**

Barn kan bli inlåsta i maskinen och hamna i en livsfarlig situation.

- Ställ inte maskinen bakom en dörr, det kan blockera luckan så att den inte öppnar ordentligt.
- När maskinen är uttjänt, dra ut kontakten ur uttaget **innan** du kapar sladden och slår sönder lucklåset.

Varning **Kvävningsrisk!!**

Barn kan sno in sig i förpackning/plastfolie eller förpackningsdetaljer om de leker med dem, de kan även dra dem över huvudet och kvävas. Håll förpackning, plastfolie och förpackningsdetaljer utom räckhåll för barn.

Varning **Förgiftningsrisk!!**

Tvättmedel och -tillsatser kan ge förgiftning vid förtäring. Om du av misstag sväljer dem, sök läkarvård. Håll tvättmedel och -tillsatser utom räckhåll för barn.

Varning **Ögon-/hudirritation!**

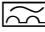
Kontakt med tvättmedel och -tillsatser kan ge ögon-/hudirritation. Skölj ögon/hud noggrant vid kontakt med tvättmedel och -tillsatser. Håll tvättmedel och -tillsatser utom räckhåll för barn.

Installation

Varning **Risk för elstötar/brand/ materialskador/maskinskador!**

Är maskinen inte installerad ordentligt kan det leda till livsfarlig situation. Kontrollera följande:

- uttagets matarspänning matchar maskinens märkspänning (märkskylten). Anlutningseffekt och avsäkring står också på märkskylten.
- Enheten får inte bli matad via externbrytande enhet som t.ex. en timer eller vara ansluten till krets som annan enhet slår på och av.
- kontakt och jordat uttag matchar och ger ordentlig jordning.
- Installationen ska ha rätt ledningsarea.
- Det ska alltid gå att komma åt kontakten. Om det inte går så krävs fast installation med allpolig brytare som uppfyller elsäkerhetsföreskrifterna.

- Använd bara jordfelsbrytare märkta: . Märkningen är enda sättet att se att den uppfyller gällande föreskrifter.

⚠ Varning
**Risk för elstötar/brand/
materialsador/maskinsador!**

Är maskinens sladd ändrad eller skadad, så finns risk för elstöt, kortslutning eller brand på grund av överhettning. Sladden får inte bli veckad, klämd eller ändrad och inte heller komma i kontakt med värmekällor.

⚠ Varning
**Risk för brand/materialsador/
maskinsador!!**

Förlängningssladdar och grenuttag kan leda till brand på grund av överhettning eller kortslutning.

Anslut maskinen direkt i rätt installerat, jordat uttag. Använd inte förlängningssladdar, grenuttag och sladdosor.

⚠ Varning
**Risk för person-/material-/
maskinsador!!**

- Maskinen kan vibrera och vandra vid användning, risk för person- eller materialskada. Ställ maskinen på rent, jämnt, stabilt underlag. Nivellera maskinen med vattenpass och skruvfötterna.

- Ställer du maskinen fel ovanpå tvättmaskinen vid pelarmontering finns risk för personskada, material- och/ eller maskinskada. Pelarmontering ovanpå tvättmaskin kräver att maskinerna har samma djup och bredd och att du använder ev. monteringsatts.

→ *Sidan 13*

Maskinerna MÅSTE vara fastsatta med pelarmonteringsatts. All annan pelarmontering är förbjuden.

- Tar du tag i maskinens utstickande delar (t.ex. luckan) för att lyfta eller flytta maskinen, så kan de gå av och ge personskador. Ta inte tag i maskinens utstickande delar för att flytta maskinen.

⚠ Varning
Risk för personskador!!

- Maskinen är jättetung. Lyft kan ge personskador. Lyft inte maskinen själv.
- Maskinen har vassa kanter som kan skära dig i händerna. Ta inte på maskinens vassa kanter. Använd skyddshandskar vid lyft.

- Risk för snubbling och personskador om du inte drar slang och sladd ordentligt.
Dra slangar och sladdar så att ingen riskerar att snubbla på dem.

Funktion

Varning **Explosions-/brandrisk!**

Tvättgods som varit i kontakt med lösningsmedel, olja, vax, vaxborttagning, färg, fett eller fläckborttagning kan medföra både brand- och explosionsrisk om du kör det i torktumblaren. Obs!

- Skölj tvätten noga i varmvatten och tvättmedel innan du torktumlar den i maskinen.
- Lägg bara i tvättat tvättgods för torktumling.
- Använd inte maskinen om du rengjort tvättgodset med industrikemikalier.

Varning **Explosions-/brandrisk!**

- Om det finns restmaterial i luddfiltret kan det antändas vid torktumling så att maskinen börja brinna eller exploderar.
Rengör luddfiltret regelbundet.
- Vissa objekt kan antändas vid torktumling så att maskinen börja brinna eller exploderar.
Ta ut tändare och tändstickor ur fickorna på plaggen.
- Koldamm eller mjöl i luften runt maskinen kan ge en dammexplosion.
Se till så att området runt maskinen är rent när den är igång.

Varning **Risk för brand/materialskada/maskinskada!**

- Avbryter du ett program innan torkcykeln är klar, så hinner tvättgodset inte svalna tillräckligt utan kan antändas och ge material- eller maskinskador.
- Sista delen av torkcykeln blir tvättgodset inte uppvärmt (avsvalningscykel).
Funktionen är till för att hålla tvättgodset på en temperatur som inte skadar det.

- Slår du av maskinen innan torkcykeln är klar måste du ta ut all tvätt ur trumman direkt och sprida ut den (för att fördela värmen).

⚠ Varning
Förgiftningsrisk/risk för materialskada!

Kondensatet är inte drickbart, det kan vara kontaminerat med ludd. Kontaminerat kondensat kan vara hälsofarligt och ge materialskador.

Drick eller återanvänd det inte.

⚠ Varning
Förgiftningsrisk!!

Rengöringsmedel som innehåller lösningsmedel kan avge giftiga ångor.

Använd inte rengöringsmedel som innehåller lösningsmedel.

⚠ Varning
Risk för personsador!!

- Om du stöder/sätter dig på öppen lucka, så kan maskinen välta och ge personsador. Stöd dig inte mot luckan när den är öppen.
- Klättrar du upp på maskinen, så kan toppskivan gå sönder och ge personsador. Klättra inte upp på maskinen.
- Sträck dig aldrig in i trumman när den roterar, risk för handsador. Vänta tills trumman stannat.

Obs!
Risk för material-/ maskinsador!

- Överskrider du maximal tvättmängd kan maskinen inte fungera som den ska och det kan ge material- och maskinsador. Överskrid inte maximal torr tvättmängd. Se till så att du inte överskrider maximal tvättmängd i programmen.
- Torktumlar du utan ludduppsamling (t.ex. luddfilter, luddenhet beroende på maskinspecifikation) eller med ofullständig eller trasig ludduppsamling, så kan det ge maskinsador. Torktumla inte utan eller med ofullständig eller trasig ludduppsamling.
- Maskinens luftintag kan suga in lätta föremål som hår och ludd när maskinen är igång. Håll rent runt maskinen.
- Skumplast och -gummi deformerar eller smälter vid torktumling. Torktumla inte tvättgods som innehåller skumplast och -gummi.
- Överdoserar du tvättmedel eller -tillsatser kan det ge material- eller maskinsador. Följ alltid tillverkarens doseringsanvisningar för tvättmedel/-tillsatser/ textilvårdsprodukter och sköljmedel.

- Blir maskinen överhettad, så fungerar den inte som den ska och det kan ge material- och maskinskador. Se till så att maskinens luftintag inte är blockerat när den är igång och att området runt om är välventilerat.

Rengöring/skötsel

Varning **Livsfara!!**

Maskinen är eldriven. Risk för elstötar om du kommer åt strömförande komponenter!
Obs!

- Stäng av maskinen. Gör maskinen strömlös (dra ur kontakten).
- Ta aldrig i kontakten med fuktiga händer.
- Dra alltid i kontakten när du drar ur, inte i sladden, annars kan du skada sladden.
- Gör inga tekniska förändringar på maskinen eller funktionerna.
- Det är bara våra servicetekniker och behörig elektriker som får reparera maskinen eller arbeta på den. Samma sak gäller vid sladdbyte, om det behövs.
- Reservsladdar går att beställa hos service.

Varning **Förgiftningsrisk!!**

Rengöringsmedel som innehåller lösningsmedel kan avge giftiga ångor. Använd inte rengöringsmedel som innehåller lösningsmedel.

Varning **Risk för elstötar/material-/maskinskador!!**

Om det kommer fukt i maskinen kan det kortsluta den. Rengör inte maskinen med högtryckstvätt, ångtvätt, slang eller vattenspruta.

⚠ Varning**Risk för person-/material-/ maskinskador!!**

Användning av reservdelar och tillbehör från andra tillverkare är farligt och kan ge person-, material-, och maskinskador. För att undvika risker, använd bara originaltillbehör och originalreservdelar.

Obs!**Risk för material-/ maskinskador!**

Rengörings- och förbehandlingsmedel (t.ex. fläckborttagning, förbehandlingspray) kan skada maskinens ytor vid kontakt. Obs!

- Låt inte medlen komma i kontakt med maskinens ytor.
- Rengör bara maskinen med vatten och mjuk, fuktad trasa.
- Ta bort tvättmedelsstänk och andra rester direkt.

♻ Återvinning**Förpackning/uttjänt maskin**

Släng förpackningen i återvinningen.

Maskinen är märkt enligt EU-direktiv 2012/19/EG om elektriskt och elektroniskt avfall (Waste electrical and electronic equipment – WEEE).

Direktivet anger ramen för återtagande och återvinning av gamla maskiner inom EU.

Kylmedel

Tumlarens värmväxlare innehåller hermetiskt försluten komponent med fluorerad växthusgas.

Växthusgas:	R407C
Påfyllningsmängd (kg):	0,290
Totalt GWP (tCO ₂):	0,514

Lämna tumlaren för återvinning.

Spartips

- Centrifugera tvätten före torktumling. Ju torrare tvätt, desto kortare torktid och lägre effektförbrukning.
- Fyll tumlaren med maximal tvättmängd.
Anvisning: Lägg inte i mer än programmets maxmängd eftersom det ger längre torktid och högre effektförbrukning.
- Se till så att rumsventilationen ger tillräckligt luftutbyte och att tumlarens luftintag är fritt.
- Rengör luddfiltret efter varje tumling. Igentäppt luddfilter ger längre torktid och högre effektförbrukning.
- **Energisparläge:** om du inte använder tumlarens kontroller på ett tag, så slår den automatiskt av före programstart och efter programslut för att spara effekt. Display och kontrollampor slocknar efter några minuter och startknappen blinkar. Tryck på någon knapp, öppna eller stäng luckan eller vrid på programvredet, så slår belysningen på igen.



Uppställning och anslutning

Medföljande tillbehör

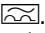
- Torktumlare
- Bruks-och monteringsanvisning
- Yllekorg*
- Kondensatavtappning*

Uppställning och anslutning av tumlaren



Varning Livsfara!

Tumlaren är eldriven, risk för elektrisk stöt.

- Kontrollera om torktumlaren har synliga skador. Du får inte använda en trasig tumlare.
- Kontrollera innan du ansluter tumlaren till elnätet att den elektriska spänning som anges på typskylten stämmer överens med spänningen i ditt eluttag.
- Använd bara jordfelsbrytare med den här symbolen .
- Se till att nätsladden inte blir knäckt eller fastklämd eller kommer i kontakt med värmekällor eller vassa kanter.

* beroende på modell

Varning

Det finns risk för att barn kan bli instängda i tumlaren och utsättas för livsfara!

Ställ inte torktumlaren bakom en dörr eller en skjutdörr som kan spärra luckan eller hindra den från att öppnas.

Obs!

Risk för personskador!

- Du kan skada dig om du lyfter den tunga tumlaren. Lyft aldrig tumlaren ensam.
- Du kan skära dig i händerna på tumlarens vassa kanter. Ta aldrig tag i tumlarens vassa kanter.
- Utskjutande delar på tumlaren kan brytas loss om du lyfter eller skjuter den. Flytta aldrig tumlaren med hjälp av utskjutande delar.

Obs!

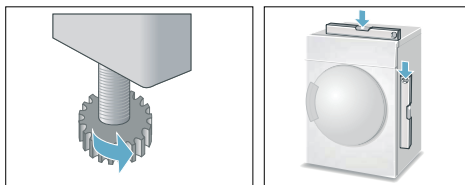
Risk för saksador på tumlare och textilier!

- Kontrollera att torktumlaren inte har transportsador. Använd inte tumlaren om den är trasig.
- Restvattnet i tumlaren kan frysa och skada den. Ställ inte upp tumlaren i utrymmen med frysrisk.

Tänk på följande vid uppställningen:

- installationsplatsen ska vara ren, plan och stabil,
- det ska alltid gå att nå stickkontakten,
- håll tumlarens luftintag fritt och se till så att det finns tillräcklig ventilation,
- håll rent runt tumlaren och
- se till så att tumlaren är uppriktad med hjälp av skruvfötterna.

Anvisning: Kontrollera maskinens uppriktning med vattenpass och korrigerar den vid behov. Justera höjden genom att skruva på maskinfötterna. Alla maskinfötterna måste stå stadigt på underlaget.



En felaktig uppriktning kan orsaka kraftigt buller, vibrationer och felaktiga trumrörelser.

Anvisning: Låt en fackman ansluta maskinen om du är osäker.

Extratillbehör

Extratillbehör köper du * hos service:

- **Monteringsatts för tvättpelare:**
Tumlaren går att ställa ovanpå en matchande tvättmaskin med samma djup och bredd för att spara plats. Du måste fästa tumlaren på tvättmaskinen med monteringsatts.
Beställningsnummer med utdragbar bänkskiva: **WZ20400**;
Beställningsnummer utan utdragbar bänkskiva: **WZ11410**.
- **Stativ:**
Stativet får upp tumlaren och ger smidigare lastning och tömning. Transportera tvätten med den utdragbara tvättkorgen i stativet.
Beställningsnummer: —
- **Yllekorg:**
Torka enstaka ylletextilier, sportskor och gosedjur i yllekorgen.
Beställningsnummer: **WZ20600**.
- **Anslutningsarmatur för kondensatavtappning:**
tappa av kondensatet direkt med slang.
Beställningsnummer: **WZ20160**.
 - **Y-anslutningsadapter för avlopp**
Är tvättmaskinen ansluten till samma avlopp, så kan du använda adaptern för att fästa avloppsslangarna på araturen.
Beställningsnummer: **15000490**

Transport och frostskydd

1. Töm kondensattanken.
2. Vrid programvredet till något av programmen.
3. Tryck på startknappen.
4. Vänta 5 minuter.
Anvisning: Kondensatet blir urpumpat.
5. Töm kondensattanken igen.
6. Slå av torktumlaren.

Anvisning: Det finns lite restvatten kvar i torktumlaren trots urpumpningen.

Obs!

Restvattnet kan rinna ut och ge saksador.

Transportera maskinen stående.

Obs!

Tumlaren innehåller kylmedel och kan bli skadad.

Låt torktumlaren stå i två timmar före användning.

* beroende på modell

Kondensatavtappning

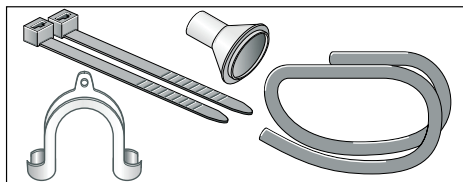
Det bildas kondensat i maskinen vid tumling.

Använd maskinen med ansluten avloppsslang.

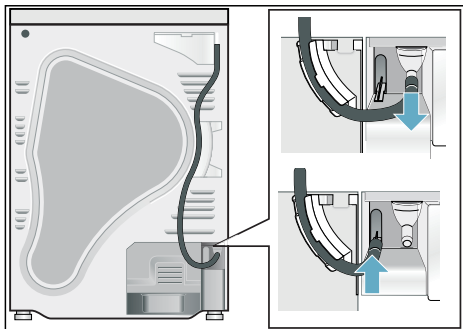
Finns det ingen avloppsslang, så rinner kondensatet från maskinen till kondensattanken. I så fall kräver kondensattanken tömning efter varje tumling och dessutom om den blir full tidigare under tumlingen.

Anslut avloppsslangen såhär:

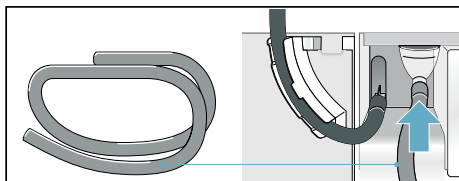
1. Ta ut tillbehöret ur tumlaren.



2. Tumlarstatus vid utleverans: slangen till kondensatavtappningen sitter på kondensattankanslutningen.
3. Lossa slangen från anslutningen och sätt den i P-läget.



4. Ta av avloppsslangen från tillbehöret och fäst den på den tomma anslutningen.

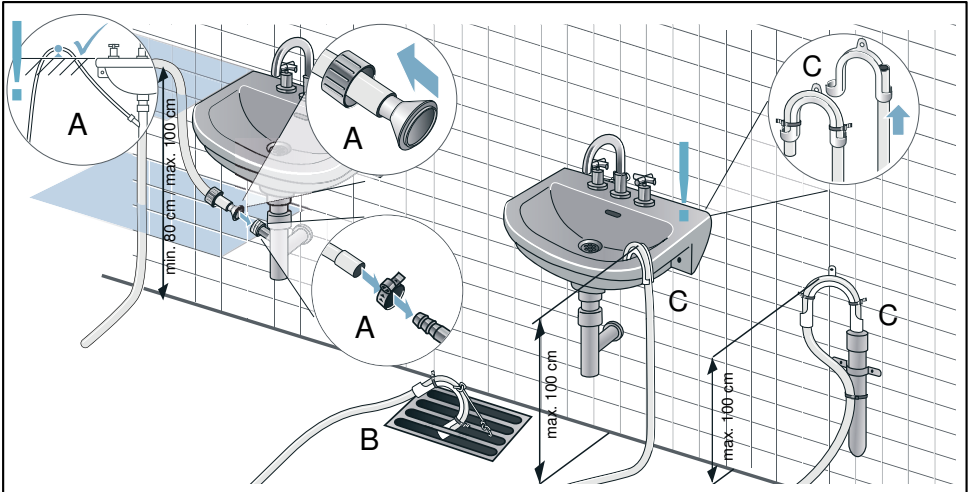


Tips: Y-anslutningsadapter för avlopp

Är tvättmaskinen ansluten till samma avlopp, så kan du använda adaptern för att fästa avloppsslangarna på armaturen.

Beställningsnummer: **15000490**

5. Fäst avloppsslangens andra ände i övriga tillbehör beroende på anslutningsalternativ A, B eller C.



Obs!

Stående vatten i tumlaren kan ge saskador vid baksug.

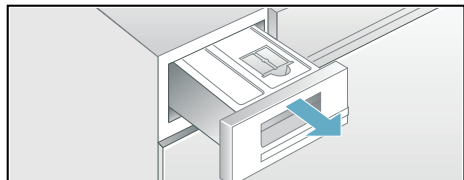
Kontrollera att vattnet rinner undan tillräckligt fort ur handfatet. Avloppet får inte stänga eller bli igensatt.

Obs!

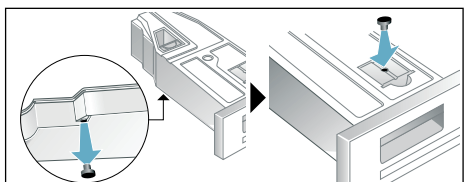
Risk för saskador på grund av läckor eller uttrinnande vatten.

Sätt fast avloppsslangen ordentligt så att den inte lossnar. Gör inga veck på avloppsslangen. Se till så att höjdskillnaden mellan uppställningsyta och avlopp är max. 100 cm och min. 80 cm vid avloppsanslutning i vattenlås.

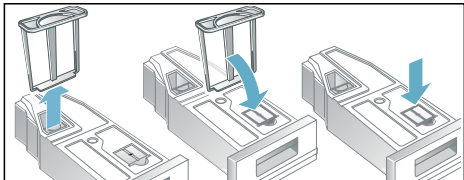
6. Dra ut kondensattanken helt.



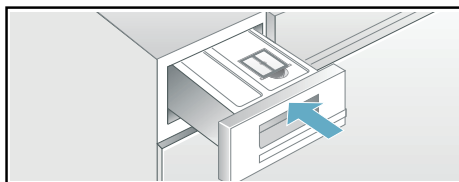
7. Vrid kondensattanken 180° på underdelen och ta ur proppen. Vrid tillbaka kondensattanken och sätt proppen i fördjupningen på ovansidan av kondensattanken.



8. Dra ut filtret ur snäppfästet och sätt det i fördjupningen på kondensattanken.



9. Skjut in kondensattanken så att den snäpper fast igen.

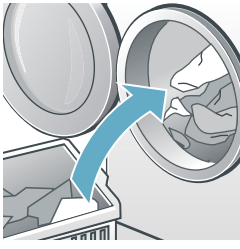
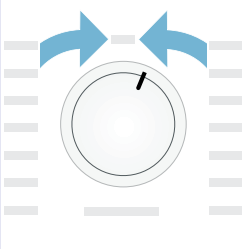
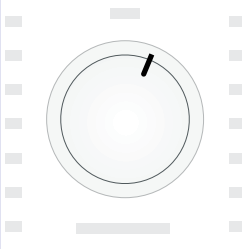
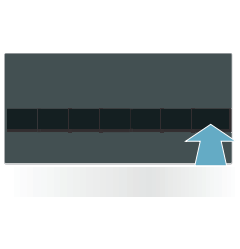

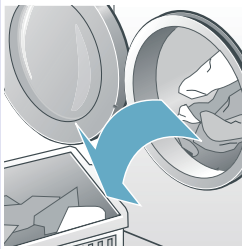
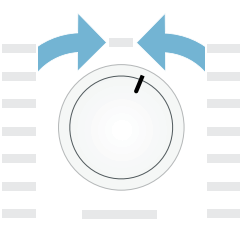
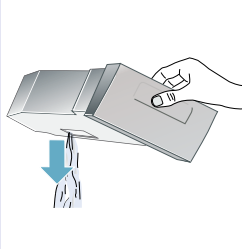
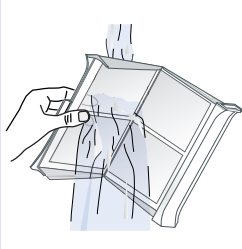


Nu tappar maskinen av kondensatet genom avloppsslangen direkt till avloppet eller handfatet.

Anvisning: Gör momenten i omvänd ordning om du vill ha kondensatavtappningen i kondensattanken igen.

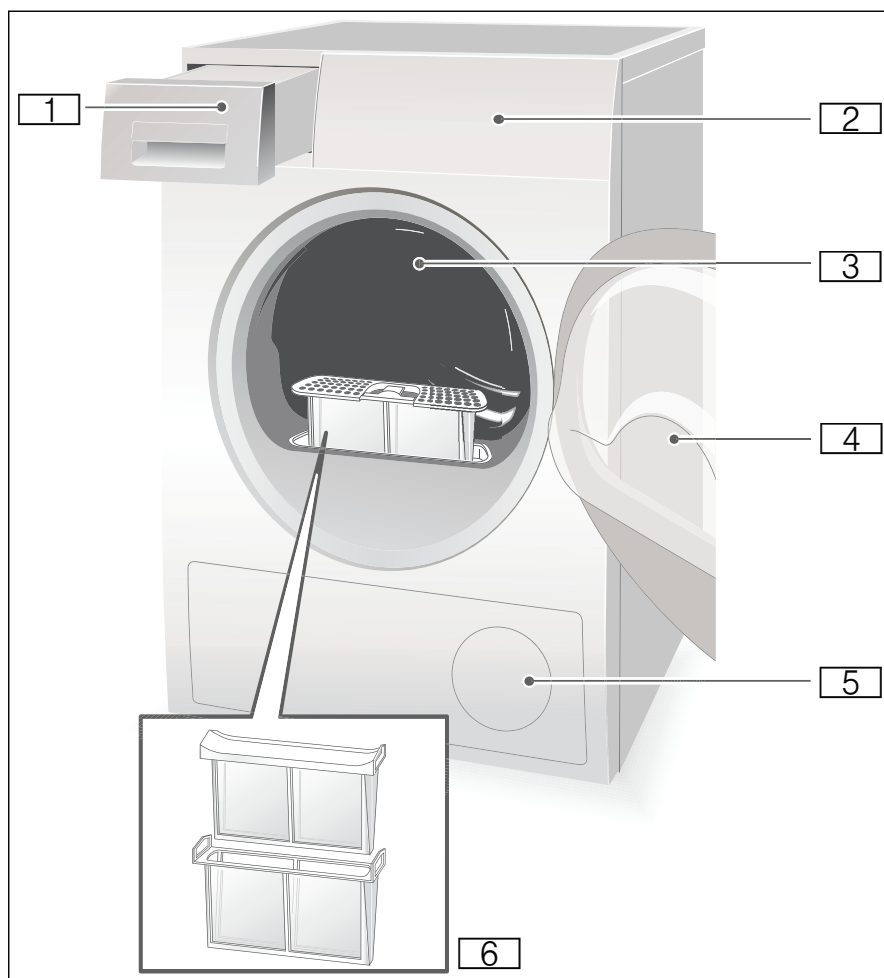


Kort sammanfattning av det viktigaste

1		⇒		⇒	
	Lägg i tvätt och stäng luckan.		Slå på tumlaren.		Välj program och anpassa programinställningarna, om det behövs.
2		⇒		⇒	
	Tryck på startknappen ▶■.		Torktumling.		Ta ur tvätten.
3		⇒		⇒	
	Slå av tumlaren.		Töm kondensattanken.		Rengör luddfiltret.

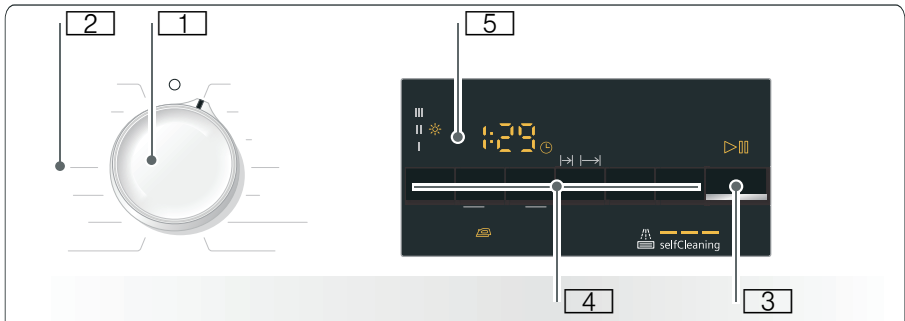
Lär dig enheten

Torktumlare



- 1 Kondensattank
- 2 Kontroller och display
- 3 Trumbelysning (beroende på modell)
- 4 Tumlarlucka
- 5 Luftintag
- 6 Luddfilter

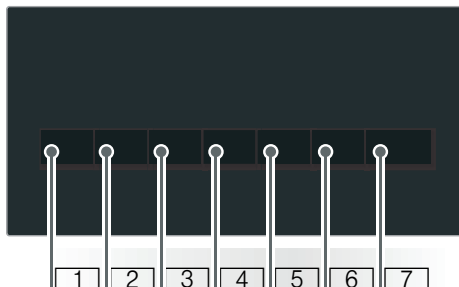
Kontroller



- 1 **Programvred** för att slå på och av samt välja program.
- 2 **Program** → *Sidan 22.*
- 3 **Startknappen** startar och pausar program. → *Sidan 24*
- 4 **Knappar** → *Sidan 24.*
- 5 **Display** med **knappar** → *Sidan 20.*

Display

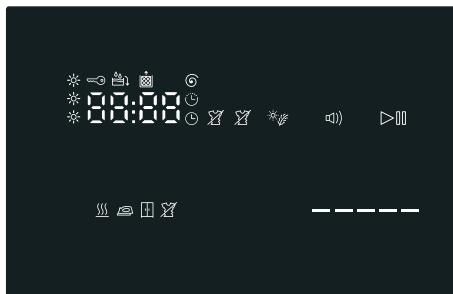
Displayknappar



- 1 Välj **Torkgrad.**
- 2 Välj **Torktid.**
- 3 Välj **Färdig om-tid.**
- 4 Välj **strykfritt.**
- 5 Välj **Skontork.**
- 6 Slå på eller av **Signalen.**
- 7 Tryck på **Start/Paus.**

Utförlig beskrivning av knapparna, se
→ *Sidan 24.*

Display



- Strykfritt valt.
- Finjustering av torkgraden.
- Tidsstyrt program valt.
- Färdig om-tid vald.
- Barnspärr valt.
- Centrifugeringsvartal valt.
- Skontork valt.
- Signal på.
- Start eller paus valt.
- 3 h** Programfördröjning i timmar om du valt Färdig om-tid .
- 1:27** Beräknad programtid i timmar och minuter.
- End-P-** Programkörning: torkning; stryktorrt, skåptorrt; strykfritt; färdigt och paus.
- Värmeväxlaren självrengör automatiskt.
- Töm condensattanken;
→ *Sidan 27.*
- Rengör luddfiltret;
→ *Sidan 26.*



Tvättgods

Förbehandla tvätten

Varning

Explosions- och brandrisk!

Ta bort tändare och tändstickor ur fickorna på plaggen.

Obs!

De kan skada torktrumman och textilerna.

Töm alla fickor på plaggen och tänk på följande:

- Knyt skärp och band till förkläden osv. eller använd tvättpåse.
- Stäng alla blytlås, hakar, öglor och knappar. Knäpp ihop stora tvättplagg, t.ex. påslakan.
- Ta bort metallföremål som t.ex. gem från textilerna.
- Torkresultatet blir jämnast om du sorterar tvätten efter tygsort och torkprogram.
- Torka alltid mycket små textilier, t.ex. barnstrumpor, tillsammans med större tvättplagg, t.ex. handdukar.
- Trikåstickade textilier som t.ex. T-shirtar och trikåplagg krymper ofta vid den första torktumlingen. Använd ett skonprogram.
- Låt inte syntetvävt bli snustorr. Det finns risk att tvätten blir skrynklig.
- Använd ett tidprogram för enskilda tvättplagg.
- Många tvätt- och klädvårdsmedel, t.ex. stärkelse eller sköljmedel, innehåller partiklar som kan avsätta sig på fuktgivaren. Det kan försämra givarens funktion och därmed torkresultatet.

Anvisningar

- Dosera tvätt- och sköljmedel enligt tillverkarens anvisningar när du tvättar de plagg som ska torkas.
- Rengör fuktgivaren regelbundet → *Sidan 30.*

Sortera tvätten efter

- Går att torktumla
- Torktumla på normal temperatur
- Torktumla på låg temperatur
- Går inte att torktumla

Anvisning: Lägg inte tvätt från tvättmaskinen direkt i torktumlaaren. Sortera centrifugerad tvätt innan du lägger den i torktumlaaren.

Om du torkar tunna textilier och textilier med flera eller tjocka skikt tillsammans torkar de olika snabbt. Torka därför bara tvättgods med likartad tygtyp och struktur tillsammans, så får du ett likformigt torkresultat. Om du därefter fortfarande tycker att tvätten är för fuktig kan du välja ett tidprogram för nattorkning → *Sidan 22.*

Obs!

Risk för sakskador på tumlare eller textilier!

Följande textilier bör inte torktumlas:

- Oljeförorenad tvätt.
- Otvättade textilier.
- Ej luftgenomsläppliga textilier, t.ex. gummerat tvättgods.
- Känsliga tyger, t.ex. siden och syntetiska gardiner.

Program och knappar

Program

Program och textilier	maxtvättmängd och programinställningar/info
Programnamn För vilka textilier programmet är avsett.	maxtvättmängden bygger på textilernas torrvekt möjliga programinställningar
Bomull Extra skåptorrt Flerlagriga, tjocka, slitstarka textilier av bomull eller linne som tål vittvätt och är svårtumlade.	9 kg
Bomull Skåptorrt Normala, slitstarka enlayers textilier av bomull eller linne som tål vittvätt.	9 kg
Bomull Stryktorrt Normala, slitstarka enlayers textilier av bomull eller linne som tål vittvätt som har rätt fuktighet för att stryka eller hänga upp efter torktumling.	9 kg
Syntet Extra skåptorrt Flerlayers, tjocka textilier av syntet eller blandväv som är svårtumlade.	3,5 kg
Syntet Skåptorrt Normala, enlayers textilier av syntet eller blandväv.	3,5 kg
Syntet Stryktorrt Normala, enlayers textilier av syntet eller blandväv som har rätt fuktighet för att stryka eller hänga upp efter torktumling.	3,5 kg
Outdoor Regn- och friluftskläder med membranbeläggning samt vattenavvisande textilier.	1,5 kg
Handdukar Slitstarka bomullshanddukar.	6 kg
Mix Blandad tvätt bestående av textilier av bomull och syntet.	3 kg

Tidsprogram varmt

Alla slags textilier; tidsstyrt program.

Avsett för tidigare tumlad eller lätt fuktig tvätt samt eftertorkning av flerlayers, tjockt tvättgods.

Torktumlar enstaka tvättgods.

Anvisningar

- Torka alltid ylle, sportskor och gosedjur i yllekorg → *Sidan 13.*
- Tidsstyrda program känner inte av tvättgodsets restfuktighet automatiskt. Är tvätten fortfarande fuktig efter torktumling, kör om programmet och förläng programtiden, om det behövs.

3 kg

Du kan anpassa programtiden med torktidsknappen.

Tidsprogram kallt

Alla slags textilier. Luckrar upp eller vädrar ur knappt använt tvättgods.

Torktumlar enstaka tvättgods.

3 kg

Du kan anpassa programtiden med torktidsknappen.

Skjortor

Strykfria skjortor/blusar av bomull, linne, syntet eller blandväv.

1,5 kg**Super 40'**

Syntet och lätt bomull.

2 kg**Yllefinish**





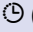



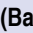

Textilier av ull eller av ullblandning som tål torktumling.

0,5 kg**Underkläder**

För ömtåliga underkläder t.ex. av sammet, spets, Lycra, siden eller satin som tål maskintvätt.

1 kg

Knappar

Knappar	Förklaringar och anvisningar
Anvisning: Du kan inte välja alla knappar och funktioner i varje program.	
 (Torkgrad)	<p>Om tvätten är för fuktig efter torktumlingen kan du finjustera torkinställningarna, t.ex. skåptorr. Torkinställningen går att ändra genom att öka torkgraden i 3 steg från  till .</p> <p>Om du har justerat torkinställningen sparas inställningen för alla program med valbar torkinställning även efter att tumlaren har stängts av.</p> Anvisning: Ju högre torkgrad desto längre programtid.
 (Torktid)	Anpassa programtiden i tidsstyrda program. 20 minuter upp till max. 3 timmar i 10-minuterssteg.
 (Färdig om)	Programmet är klart om 1 till 24 timmar. Ställ in Färdig om-tiden i timsteg, så fördröjer du programstarten. Du får upp det antal timmar du vill ha tills programmet är klart på displayen.
 (Strykritt)	Trumman snurrar med regelbundna intervall i 60 eller 120 minuter efter programslut för att undvika skrynkling.
 (Skontork)	Sänkt temperatur för ömtåliga textilier som t.ex. polyakryl eller elastan, men kan ge längre torktid.
 (Signal)	Tumlaren ger signal vid programslut.
 3 sec. (Barnspärr)	Slå på eller av barnspärren genom att samtidigt trycka 3 sekunder på Färdig om-tidknappen och torktidknappen.
 (Start/Pause)	Startar och pausar programmet.



Så använder du maskinen

Lägg i tvätten och slå på tumlaren

Anvisning: Tumlaren ska vara rätt installerad och ansluten → *Sidan 11*.

1. Lägg tvätten i trumman.
2. Vrid programvredet till något av programmen för att slå på tumlaren.
3. Stäng luckan.

Obs!

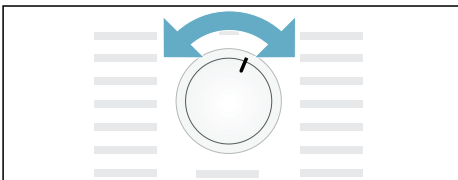
Risk för sakskador på tumlare eller textilier!

Se till så att du inte klämmer fast tvätt i luckan.

Ställ in programmet

Anvisning: Om du har på barnspärren, så måste du slå av den före programinställning, se → *Sidan 24*.

1. Välj det program du vill ha, mer programinfo se → *Sidan 22*.
2. Välj det program du vill ha med programvredet. Du får upp programförinställningarna till programmet du valt på displayen.



Anvisning:

Programförinställningarna är grudinställningar som kommer upp när du väljer program. Du får upp programförinställningarna på displayen när du valt program.

3. Du kan ändra programförinställningarna, om du vill. Mer information, se → *Sidan 22*.

Slå på programmet

Tryck på startknappen.

Anvisning: Vill du förhindra att programmet blir ändrat av misstag, slå på barnspärren, se → *Sidan 24*.

Programkörning

Programmets status visas på displayen.

t.ex. Beräknad programtid i timmar och minuter.

1:27

Anvisning: När du väljer ett program visas den beräknade torktiden för det rekommenderade tvättgodset. Vid torkningen bestämmer fuktgivarna restfuktigheten i tvättgodset och justerar programtiden (utanför tidprogrammen). Detta visas genom tidssprång för den återstående tiden.

	Torrt
	Stryktorrt
	Skåptorrt
	Strykfritt
-P-	Paus
End	Slut

sv Så använder du maskinen

Ändra program eller lägga i tvätt

Du kan ta ur eller lägga i tvätt samt ändra eller anpassa program närsomhelst under tumlingen.

1. Öppna luckan eller tryck på startknappen för att pausa.
2. Lägg i eller ta ur tvätten.
3. Välj annat program eller en tillvalsfunktion, om du vill.
4. Stäng luckan.
5. Tryck på startknappen.

Anvisning: Programtiden på displayen blir uppdaterad efter tvättmängd och -restfuktighet. Tumlaren kan ändra visade värden vid programändring eller tvättmängdsanpassning.

Avbryta program

Du kan avbryta programmet närsomhelst genom att öppna luckan eller pausa med startknappen.

Obs!

Brandrisk! Tvätten kan börja brinna.

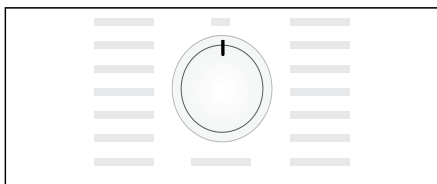
Ta ur och bred ut tvätten om du avbryter programmet, så att värmen går ur.

Programslut

Du får upp *End* på displayen.

Ta ur tvätten och slå av torktumlaren

1. Ta ur tvätten.
2. Vrid programvredet till Från.

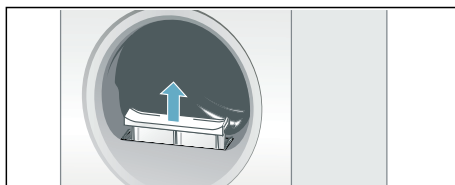


Rengöra luddfiltret

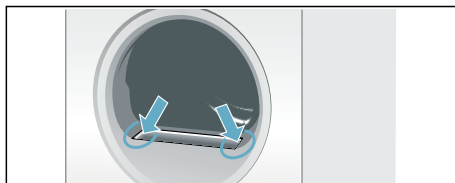
Anvisning: Luddfiltret fångar upp ludd och hår upp från tvätten vid torktumlingen. Igentäppt eller smutsigt luddfilter ger mindre luftflöde som begränsar tumlarens kapacitet. Rent luddfilter minskar strömförbrukning och torktid.

Rengör luddfiltret **efter varje** tumling:

1. Öppna luckan och ta bort luddet från luckan.
2. Dra ut det tvådelade luddfiltret.

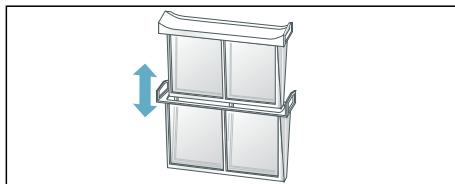


3. Ta bort luddet från fördjupningen i luddfiltret.

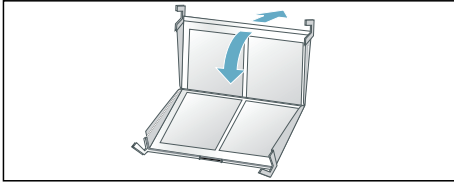


Anvisning: Se till så att luddet inte faller ned i kanalen.

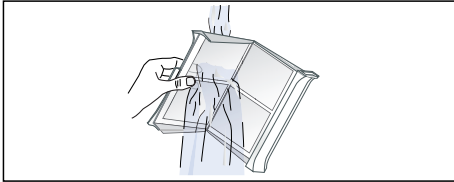
4. Ta isär det tvådelade luddfiltret.



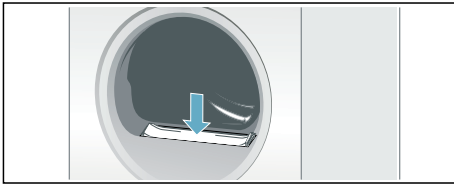
5. Fäll upp båda filtren och ta bort luddet.



6. Skölj av luddet i varmt vatten.



7. Torka av luddfiltren, fäll ihop och sätt i det tvådelade luddfiltret igen.



Obs!
Tumlaren kan bli skadad.

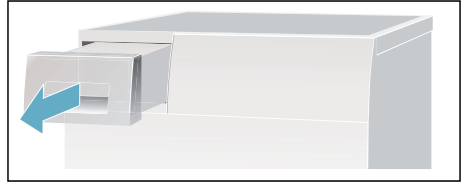
Använd aldrig tumlaren utan luddfilter eller med trasigt luddfilter.

Tömma kondensattanken

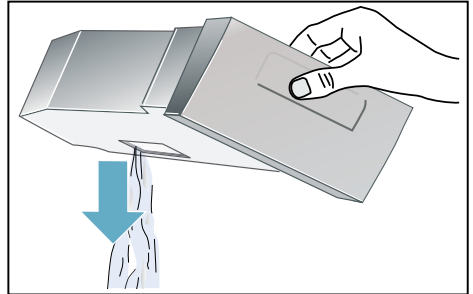
Det bildas kondensat i maskinen vid tumling.

Finns det ingen avloppsslang, så rinner kondensatet från maskinen till kondensattanken. I så fall kräver kondensattanken tömning efter varje tumling och dessutom om den blir full tidigare under tumlingen.

1. Dra ut kondensattanken vågrätt.



2. Häll ut kondensatet.

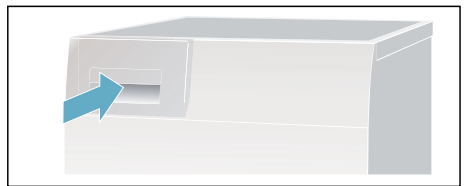


Obs!

Smutsigt kondensat kan skada hälsa och material.

Kondensatet är inte avsett som dricksvatten, det kan vara förorenat med ludd. Drink eller återanvänd det inte.

3. Skjut in kondensattanken så att den snäpper fast i tumlaren igen.



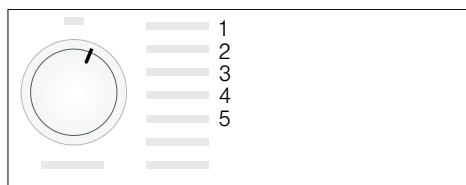
Anvisning: Silen i kondensattanken filtrerar kondensatet till autorengöringen av tumlaren. Rengör silen genom att tömma ur kondensatet. Kontrollera om det finns avlagringar i silen med jämna mellanrum och ta bort dem. Se → *Sidan 31.*

Signalinställning

Du kan ändra följande inställningar:

- det centrifugeringsvarvtal tvättmaskinen centrifugerar med; ger noggrannare visning av uppskattad torktid,
- volymen på signalen vid programslut,
- volymen på knappsignalerna.

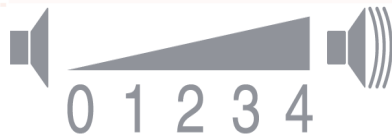
Du måste alltid slå om till inställningsläge för att ändra inställningarna.



Slå på inställningsläge

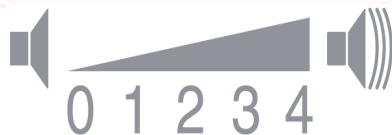
1. Slå på tumlaren.
2. Ställ in Bomullsprogrammet i läge 1 och vänta 5 sekunder. Inställningsläget är nu på, displaysymbolerna slocknar och du får upp programtiden på displayen.
1. Tryck på startknappen samtidigt som du vrider programvredet åt höger till läge 2.
2. Du får upp **centrifugeringsvarvtalet** på displayen.
3. Ändra centrifugeringsvarvtal med Färdig om-tidknappen eller torktidknappen.
4. Vrid programvredet åt höger till läge 3.

5. Du får upp volymen på **signalen vid programslut** på displayen.



0 = av, 1 = låg, 2 = medel,
3 = hög, 4 = jättehög

6. Ändra volymen med Färdig om-tidknappen eller torktidknappen.
7. Vrid programvredet åt höger till läge 4.
8. Du får upp volymen på **knappsignalerna** på displayen.



0 = av, 1 = låg, 2 = medel,
3 = hög, 4 = jättehög

9. Ändra volymen med Färdig om-tidknappen eller torktidknappen.

Slå av inställningsläge

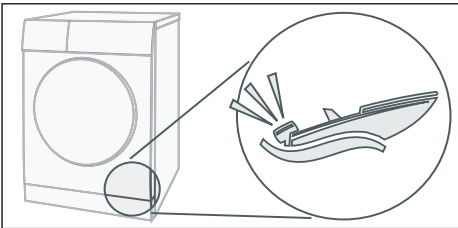
Vrid programvredet till Från när du ställt in det centrifugeringsvarvtal och den volym du vill ha. Inställningarna är sparade.



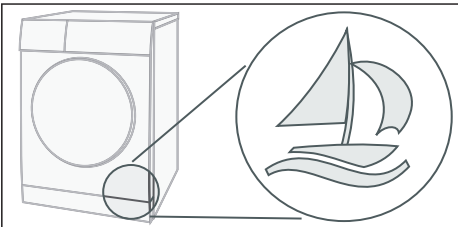
Oljud

Anvisning: Under torkningen, särskilt i dess början, kan driftsljud höras från kompressorn och pumpen. Detta är helt normalt och påverkar inte maskinens felfria funktion.

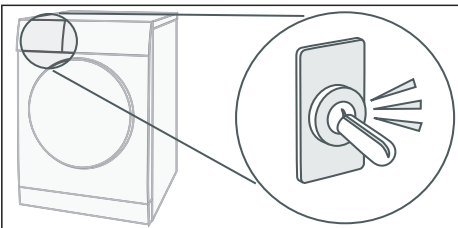
Tumlarens kompressor brummar då och då. Ljudnivån varierar med program och hur långt torkcykeln kommit.



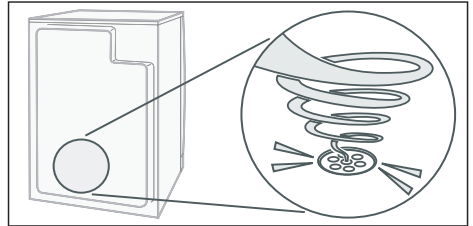
Kompressorn trycksätter då och då, det ger ett surrljud.



Den automatiska tumlarrengöringen ger ett klickljud.



Kondensatet blir inpumpat till kondensattanken. Det ger pumpljud.





Rengöring

Rengöra tumlare och kontroller

Varning

Livsfara!

Tumlaren är eldriven, risk för elstötar. Gör tumlaren strömlös före rengöring.

Rengör bara tumlaren med vatten och mjuk, fuktad trasa.

Ta bort tvättmedelsrester, stänk och andra rester direkt. Använd inga rengörings- och förbehandlingsmedel för tvätt (t.ex. tvättspray, fläckborttagning). Använd inte högtryckstvätt eller ångtvätt för att rengöra maskinen.

Rengöra fuktgivaren

Anvisning: Tumlaren har en rostfri fuktgivare. Fuktgivaren mäter tvättens fuktighetsgrad. Efter en längre tids användning kan ett tunt skikt av kalk eller rester av tvätt- och sköljmedel avsättas på fuktgivaren. Avlagringarna måste avlägsnas regelbundet, annars kan givarens funktion och därmed torkresultatet försämrast.

Öppna luckan och rengör fuktgivaren med disksvamp.



Obs!

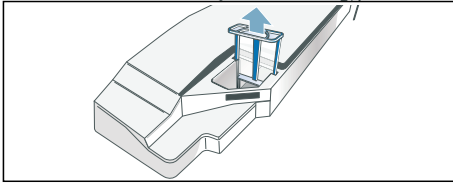
Fuktgivaren kan bli skadad.

Rengör aldrig fuktgivaren med skurmedel och stålull.

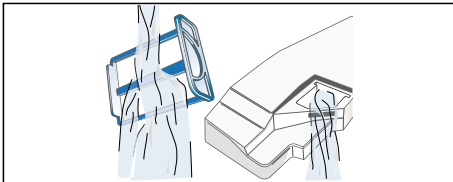
Rengöra silen i kondensattanken

Anvisning: Silen i kondensattanken renar kondensatet som tumlaren använder vid autorengöring.

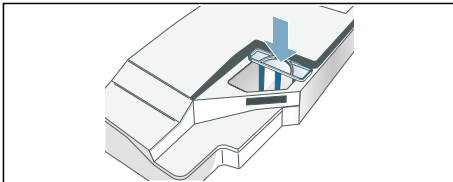
1. Dra ut kondensattanken vågrätt.
2. Häll ut kondensatet.
3. Ta bort silen.



4. Rengör silen i varmvatten eller maskindiska.



5. Sätt i silen så att den snäpper fast igen.






Obs!

Ludd smutsar ned tumlaren och kan skada den.

Använd aldrig tumlaren utan filter!

6. Skjut in kondensattanken så att den snäpper fast igen.

Felsökning

Fel	Orsak/Åtgärd
 på displayen och avbruten torktumling.	<ul style="list-style-type: none"> ■ Töm kondensattank; → <i>Sidan 27</i> och tumlare; → <i>Sidan 13</i>. ■ Har du installerat alternativ kondensatavledning, så kan slangen vara igensatt eller veckad. Kontrollera om det finns avlagringar i slangen och skölj ur. Dra slangen utan veck.
 på displayen.	Rengör luddfiltret och tryck sedan på startknappen → <i>Sidan 26</i> .
selfCleaning  på displayen.	Inget fel. Värmeväxlaren självrengör automatiskt. Dra inte ur kondensattanken under indikeringen.
Torktumlaren startar inte.	<ul style="list-style-type: none"> ■ Sitter kontakten i, har du kollat säkringen? ■ Har du valt program? Välj program. ■ Öppen tumlarlucka? Stäng luckan. ■ Är barnspärren på? Deaktivera barnsäkringen. ■ Har du valt Färdig om-tid? Programmet har tidsfördröjning → <i>Sidan 24</i>.
Tvätten blir skrynklig.	<ul style="list-style-type: none"> ■ Tvätten blir skrynklig om du lägger i för mycket eller väljer fel program för textilsorten. Du hittar all nödvändig information i programtabellen → <i>Sidan 22</i>. ■ Ta ur kläderna direkt efter torkning, ligger de kvar i trumman blir de skrynkliga.
Det läcker vatten.	Inget fel, tumlaren kan stå snett. Rikta upp tumlaren.
Den visade programtiden ändras under torkningen.	Inget fel. Fuktgivarna bestämmer restfuktigheten i tvättgodset och justerar programtiden (utanför tidprogrammen).
Tvätten blir inte riktigt torr eller är för fuktig.	<ul style="list-style-type: none"> ■ Varm tvätt känns fuktigare vid programslut än vad den egentligen är. Bred ut tvätten så att värmen går ur. ■ Finjustera torkinställningen. Det ger längre torktid, men inte högre temperatur. Tvättgodset blir torrare → <i>Sidan 24</i>. ■ Välj ett program med längre torktid eller öka på torkinställningen. Temperaturen blir inte högre. ■ Välj ett tidsstyrt program för att torka klart fuktig tvätt → <i>Sidan 22</i>. ■ Välj tidsstyrt program för små tvättmängder och enstaka tvättgods. ■ Har du lagt i mer än programmets maximala tvättgodsmängd, så blir tvätten inte torr. ■ Rengör fuktgivaren i trumman. Ett tunt skikt av kalk eller rester av tvätt- och sköljmedel kan avsättas på givaren och försämra dess funktion. Tvätten blir inte riktigt torr → <i>Sidan 30</i>. ■ Torktumlingen blev avbruten av strömavbrott, full kondensattank eller överskriden maxtorktid. <p>Anvisning: Följ även tvättråden → <i>Sidan 21</i>.</p>
* beroende på modell	

Fel	Orsak/Åtgärd
För lång torktid?	<ul style="list-style-type: none"> ■ Om luddfiltret är smutsigt, så kan det ge längre torktid. Rengör luddfiltret. ■ Om tumlarens luftintag är förtäckt eller blockerat, så kan det ge längre torktid. Håll luftintaget fritt. ■ Optimal omgivningstemperatur för torktumling ligger mellan 15°C och 30°C. Utom intervallet kan torktiderna bli längre. ■ Om du inte har tillräcklig luftcirkulation i rummet, så kan det ge längre torktid. Kontrollera rumsventilationen.
Displayen slocknar och startknappen blinkar.	Inget fel. Energisparläget är på → <i>Sidan 11</i> .
Det finns restvatten i kondensattanken trots att tumlaren är ansluten till kondensatavledning*.	Inget fel. Det finns restvatten i kondensattanken på grund av tumlarens självrengöring om det finns kondensatavledning.
Fuktigheten i rummet ökar.	Inget fel. Kontrollera rumsventilationen.
Strömavbrott.	Torkprogrammet blir avbrutet. Ta ur och bred ut tvätten eller starta om programmet.
Konstiga ljud vid tumling.	Inget fel. Den automatiska rengöringen av värmeväxlaren → <i>Sidan 29</i> ger ljud ifrån sig.
Torktumlar är kall trots torktumlingen.	Inget fel. Tumlare med värmepump torkar effektivare på låg temperatur.
* beroende på modell	

Anvisning: Kan du inte åtgärda felet själv genom att slå av och på tumlaren igen, kontakta service.



Service

Kundtjänst

Kan du inte åtgärda felet själv (Felsökning), kontakta service. Vi hjälper dig att lösa problemet och undviker onödiga besök av servicetekniker.

Kontaktuppgifter för serviceställe närmast dig hittar du i den medföljande förteckningen över serviceställen.

Ange tumlarens produktnummer (E-nr) och tillverkningsnummer (FD) när du kontaktar service.

E-Nr. _____ FD _____

Informationen sitter på insidan av luckan eller på baksidan av torktumlararen.

Lita på tillverkarens kompetens.

Kontakta oss. Då kan du vara säker på att det är en utbildad servicetekniker som gör reparationen med originalreservdelar.



Förbrukningsvärden

Förbrukningstabell

Program	Tvättgodsets centrifugeringsvarvtal	Tid**		Effektförbrukning**	
		9 kg	4,5 kg	9 kg	4,5 kg
Bomull					
Skåptorrt*	1400 v/min.	146 min.	98 min.	1,77 kWh	1,09 kWh
	1000 v/min.	166 min.	108 min.	2,06 kWh	1,24 kWh
	800 v/min.	186 min.	118 min.	2,35 kWh	1,39 kWh
Stryktorrt*	1400 v/min.	109 min.	71 min.	1,26 kWh	0,76 kWh
	1000 v/min.	129 min.	81 min.	1,55 kWh	0,91 kWh
	800 v/min.	149 min.	91 min.	1,84 kWh	1,06 kWh
Syntet		3,5 kg		3,5 kg	
Skåptorrt*	800 v/min.	57 min.		0,55 kWh	
	600 v/min.	65 min.		0,65 kWh	
* Programinställning enligt gällande EN61121 med extern avloppsslang.					
** Värdena kan avvika från angivna värden beroende på textiltyp, tvättgodsets sammansättning, restfuktighet, mängd, omgivning samt aktiverade tilläggfunktioner och torkinställning.					

Effektivaste programmet för bomullstextilier

Följande standardbomullsprogram (märkta med ☐) är avsedda för normalvåt bomullstvätt och torktumlar tvätten effektivast i förhållande till den kombinerade effektförbrukningen.

Standardprogram för bomull enligt gällande EU-förordning 932/2012

Program	Tvättmängd	Effektförbrukning	Programtid
☐ Bomull Skåptorrt	9 kg/4,5 kg	2,06 kWh/1,24 kWh	166 min./108 min.
Programinställning för kontroll och energimärkning enligt direktiv 2010/30/EU.			



Tekniska data

Mått:

85 x 60 x 60 cm

Höjd x bredd x djup

Vikt:

ca 56 kg

Maximal tvättmängd:

9 kg

Kondensattank:

4,6 l

Anslutningsspänning:

220 - 240 V

Anslutningseffekt:

max. 1000 W

Avsäkring:

10 A

Belysning i tvätt-/torktrumman*

Omgivningstemperatur:

5 - 35°C

Effektförbrukning i avstängt läge:

0,10 W

Effektförbrukning i standbyläge (inte avstängd):

0,75 W

Produkten innehåller ljuskällor i energieffektivitetsklass F. Ljuskällorna finns som reservdelar och det är bara behörig elektriker som får byta dem.

* beroende på modell



BSH Hausgeräte GmbH

Carl-Wery-Straße 34

81739 München

GERMANY

www.siemens-home.bsh-group.com

Tillverkas av BSH Hausgeräte GmbH under varumärkeslicens från Siemens AG



9001573953

(0101)

SV