

EW7F8669E6



---

**SV** Tvättmaskin

---

Bruksanvisning



# INNEHÅLL

1. SÄKERHETSINFORMATION .....	3
2. SÄKERHETSINSTRUKTIONER.....	5
3. PRODUKTBESKRIVNING.....	7
4. TEKNISKA DATA.....	7
5. INSTALLATION.....	8
6. KONTROLLPANELEN.....	11
7. VRED OCH KNAPPAR.....	14
8. PROGRAM.....	17
9. INSTÄLLNINGAR.....	23
10. FÖRE FÖRSTA ANVÄNDNING.....	24
11. DAGLIG ANVÄNDNING.....	24
12. RÅD OCH TIPS.....	29
13. SKÖTSEL OCH RENGÖRING.....	31
14. FELSÖKNING.....	36
15. FÖRBRUKNINGSVÄRDEN.....	39
16. TILLBEHÖR.....	41
17. <b>SNABBGUIDE</b> .....	42
18. MILJÖSKYDD.....	44

## VI TÄNKER PÅ DIG

Tack för att du har köpt en Electrolux-produkt. Du har valt en produkt som kommer med årtionden av yrkeserfarenhet och innovation. Den är genialisk och elegant, och den har utformats med dig i åtanke. När du än använder den kan du känna dig trygg med att veta att du får fantastiska resultat varje gång.

Välkommen till Electrolux.

**Besök vår webbplats för att:**



få tips om användning, broschyrer, felsökning, service- och reparationsinformation:

**[www.electrolux.com/support](http://www.electrolux.com/support)**



registrera din produkt för bättre service:

**[www.registerelectrolux.com](http://www.registerelectrolux.com)**



köpa tillbehör, förbrukningsvaror och originalreservdelar till din produkt:


**[www.electrolux.com/shop](http://www.electrolux.com/shop)**

## KUNDTJÄNST OCH SERVICE

Använd alltid originalreservdelar.

Ha följande uppgifter till hands när du kontaktar vår auktoriserade serviceverkstad: Modell, artikelnummer, serienummer.

Informationen står på märkplåten.

 Varning/Försiktighet – Säkerhetsinformation

 Allmän information och tips

 Miljöinformation

Med reservation för ändringar.

# 1. ⚠ SÄKERHETSINFORMATION



Läs noga bifogade instruktioner före installation och användning av den här produkten.

Tillverkaren är inte ansvarig för eventuella personsador eller andra skador som uppkommit till följd av felaktig installation eller användning. Förvara alltid bruksanvisningen på en säker och tillgänglig plats för framtida behov.

## 1.1 Säkerhet för barn och personer med funktionsnedsättning

- Denna produkt kan användas av barn från 8 års ålder och uppåt, och av personer med nedsatt fysisk, sensorisk eller mental förmåga, samt personer med bristande erfarenhet och kunskap om de övervakas eller instrueras om hur produkten används på ett säkert sätt och förstår de risker som är förknippade med användningen.
- Barn mellan 3 och 8 år eller personer med mycket omfattande och komplexa funktionsnedsättningar ska inte vara i närheten av produkten om de inte är under uppsikt.
- Barn under 3 år ska inte vistas i närheten av produkten utan ständig uppsikt.
- Barn ska övervakas så att de inte leker med maskinen.
- Håll allt förpackningsmaterial utom räckhåll för barn och kassera det på lämpligt sätt.
- Förvara rengöringsmedel utom räckhåll för barn.
- Håll barn och husdjur borta från produkten när luckan är öppen.
- Om maskinen har ett barnlås ska den aktiveras.
- Barn får inte utföra rengöring och underhåll av produkten utan uppsikt.

## 1.2 Allmän säkerhet

- Denna produkt är endast avsedd för tvätt av maskintvättbar tvätt i hemmet.
- Denna produkt är avsedd för hushållsbruk i inomhusmiljö.
- Denna apparat kan användas i kontor, hotellrum, B&B, gårdsgästhus och liknande boenden där sådan användning inte överstiger (genomsnittliga) nivåer för hushållsanvändning.
- Ändra inte produktens specifikationer.
- Maskinens maximala tvättmängd är 9 kg. Lägg inte i mer tvätt än maximalt tillåten tvättmängd för respektive progeam (se avsnittet "Program").
- Vattentrycket vid inloppspunkten från vattentappställe måste vara 0,5–10 bar (0,05–1,0 MPa).
- Ventilationsöppningarna i botten får ej täppas igen av en matta eller annat som ligger på golvet.
- Produkten måste anslutas till vattenledningsnätet med de nya medföljande slanguppsättningarna, eller med andra nya slanguppsättningar som tillhandahålls av auktoriserat servicecenter.
- Gamla slanguppsättningar får inte återanvändas.
- Om nätsladden är skadad måste den bytas av tillverkaren, tillverkarens auktoriserade servicecenter eller personer med motsvarande utbildning, för att undvika fara.
- Stäng av produkten och koppla bort den från eluttaget före underhåll.
- Använd inte högtrycksvattenspray och/eller ånga för att rengöra produkten.
- Rengör produkten med en fuktad trasa. Använd bara neutrala rengöringsmedel. Använd inte slipande produkter, repande rengöringstussar, lösningsmedel eller metallföremål.

## 2. SÄKERHETSINSTRUKTIONER

### 2.1 Installation



Installationen måste överensstämma med gällande nationella bestämmelser.

- Ta bort allt förpackningsmaterial och transportbultarna, inklusive gummibussning och plastbricka.
- Förvara transportbultarna på ett säkert ställe. Om produkten ska flyttas i framtiden måste de sättas dit igen för att låsa trumman för att förhindra skador på produkten.
- Var alltid försiktig när produkten rör sig eftersom den är tung. Använd alltid skyddshandskar och täckta skor.
- Följ installationsinstruktionerna som följer med produkten.
- Installera eller använd inte en skadad produkt.
- Installera och använd inte produkten på en plats där temperaturen understiger 0 °C eller där den utsätts för väder och vind.
- Golvytan, på vilken produkten ska installeras, måste vara plan, stabil, värmebeständig och ren.
- Kontrollera att luft kan cirkulera mellan produkten och golvet.
- Använd ett vattenpass för att kontrollera att produkten står helt vågrätt när den står på platsen där den skall användas. Om den inte gör det kan du justera fötterna tills den gör det.
- Installera inte produkten direkt över en golvbrunn.
- Spruta inte vatten på apparaten och utsätt den inte för mycket fuktighet.
- Installera inte produkten där luckan inte kan öppnas helt.
- Placera inte en stängd behållare för uppsamling av vattenläckage under produkten. Kontakta auktoriserat servicecenter för att kontrollera vilka tillbehör som kan användas.

### 2.2 Elanslutning



#### **WARNING!**

Risk för brand och elektriska stötar.

- **WARNING!** Denna produkt är avsedd för att installeras/anslutas till en jordad anslutning i byggnaden.
- Använd alltid ett korrekt installerat, stötsäkert och jordat eluttag.
- Se till att de parametrarna på märkskylten överensstämmer med elnätets elektricitet.
- Använd inte grenuttag eller förlängningssladdar.
- Kontrollera så att du inte skadar stickkontakten och nätkabeln. Om produktens nätkabel behöver bytas måste det göras av vårt auktoriserade servicecenter.
- Anslut stickkontakten till eluttaget först vid slutet av installationen. Kontrollera att stickkontakten är åtkomlig efter installationen.
- Ta inte i anslutningssladden eller stickkontakten med våta händer.
- Dra inte i anslutningssladden för att koppla bort produkten från eluttaget. Ta alltid tag i stickkontakten.

### 2.3 Vattenanslutning

- Inloppsvattnet får inte överstiga 25° C.
- Orsaka inga skador på vattenslangarna.
- Före anslutning till nya slangar, slangar som inte använts under en längre tid, där reparationsarbete har utförts eller om nya enheter har monterats (vattenmätare, etc.), ska vattnet rinna en stund tills det är rent och klart.
- Kontrollera att det inte finns några synliga vattenläckor under och efter första användningen av maskinen.
- Använd inte en förlängningsslang om tilloppsslangarna är för korta. Kontakta det auktoriserade servicecentret för byte av tilloppsslang.
- När du packar upp produkten kan det hända att vatten rinner från tömningsslangen. Detta beror på

vattentesterna som utförts på produkten i fabriken.

- Tömningsslangen kan förlängas till högst 400 cm. Kontakta det auktoriserade servicecentret för den andra tömningsslangen och förlängningen.
- Kontrollera att stickkontakten är åtkomlig efter installationen.

## 2.4 Användning



### **WARNING!**

Det finns risk för personskador, elstöt, brand eller skador på produkten.

- Följ säkerhetsanvisningarna på tvättmedelspaket.
- Placera inte brandfarliga produkter eller föremål som är våta med brandfarliga produkter i, i närheten av eller på produkten.
- Tvätta inga tyger som är starkt nedsmutsade med olja, fett eller andra feta ämnen. Det kan skada gummidelarna i tvättmaskinen. Förtvätta sådana tyger för hand innan du stoppar in dem i tvättmaskinen.
- Ta inte på luckglaset när ett program är igång. Glaset kan bli varmt.
- Se till att alla metallföremål avlägsnas från tvätten.

## 2.5 Service

- Kontakta ett auktoriserat servicecenter för reparation av produkten. Använd endast originalreservdelar.
- Observera att reparationer som utförs själv eller på ett icke fackmannamässigt sätt kan få säkerhetsmässiga konsekvenser och kan upphäva garantin.
- Följande reservdelar är tillgängliga i 10 år efter att modellen har utgått: motor- och motorborstar, överföring mellan motor och trumma, pumpar, stötdämpare och fjädrar, tvätttrumma,

trumlager och tillhörande kullager, värmare och värmeelement, inklusive värmepumpar, rörledningar och tillhörande utrustning inklusive slangar, ventiler, filter och vattenstoppar, tryckta kretskort, elektroniska skärmar, tryckkomkopplare, termostater och sensorer, programvara och firmware inklusive återställningsprogramvara, lucka, gångjärn till lucka och tätningar, andra tätningar, lucklåsningsenhet, perifera tillbehör för plast såsom tvättmedel. Observera att vissa av dessa reservdelar endast är tillgängliga för professionella reparatörer och att inte alla reservdelar är relevanta för alla modeller.

- När det gäller lampan/lamporna i denna produkt och reservlampor som säljs separat: Dessa lampor är avsedda att tåla extrema fysiska förhållanden i hushållsapparater, såsom temperatur, vibration, fuktighet eller är avsedda att signalera information om produktens driftsstatus. De är inte avsedda att användas i andra produkter eller som rumsbelysning i hemmet.

## 2.6 Avfallshantering



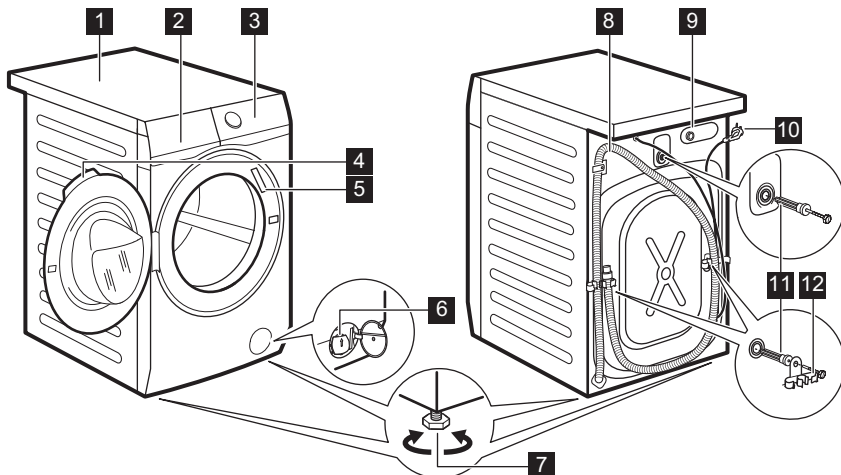
### **WARNING!**

Risk för kvävning eller skador.

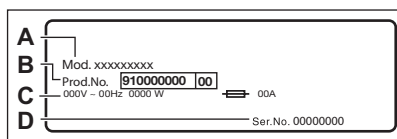
- Koppla loss produkten från eluttaget och vattentillförseln.
- Klipp av elkabeln nära produkten och kassera den.
- Ta bort luckspärren för att förhindra att barn eller husdjur blir instängda i trumman.
- Kassera produkten i enlighet med lokala föreskrifter för avyttring från WEEE (Waste Electrical and Electronic Equipment).

## 3. PRODUKTBESKRIVNING

### 3.1 Produktöversikt



- |                                            |                                      |
|--------------------------------------------|--------------------------------------|
| <b>1</b> Bänkskiva                         | <b>8</b> Dräneringsslang             |
| <b>2</b> Tvättmedelsfack                   | <b>9</b> Tilloppsslangens anslutning |
| <b>3</b> Kontrollpanel                     | <b>10</b> Nätkabel                   |
| <b>4</b> Luckhandtag                       | <b>11</b> Transportbultar            |
| <b>5</b> Typskylt                          | <b>12</b> Slangstöd                  |
| <b>6</b> Filter till tömningspump          |                                      |
| <b>7</b> Fötter för att få maskinen i nivå |                                      |



På typskylten står modellnamn (A), produktnummer (B), spänning (C) och serienummer (D).

## 4. TEKNISKA DATA

Dimension	Bredd/Höjd/Totalt djup	59.7 cm /84.7 cm /65.8 cm
Elanslutning	Märkspänning	230 V
	Total effekt	2100 W
	Säkring	10 Amp
	Frekvens	50 Hz
Skyddslocket ger skydd mot inträngning av fasta partiklar och fukt, med undantag för om lågspänningsutrustningen inte är fuktskyddad		IPX4

Vattentryck	Minsta Högsta	0,5 bar (0,05 MPa) 10 bar (1,0 MPa)
Vattenförsörjning <sup>1)</sup>		Kallt vatten
Max tvättmängd	Cotton (Bomull)	9 kg
Centrifugeringshastighet	Max centrifughastighet	1551 varv/min

<sup>1)</sup> Koppla tilloppslangen på en vattenkran med 3/4" gänga.

## 5. INSTALLATION



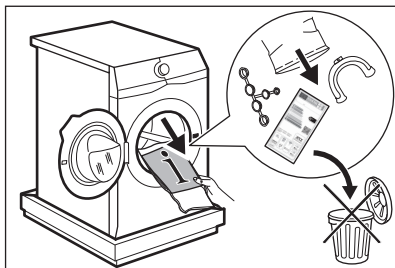
**VARNING!**  
Se Säkerhetsavsnitten.



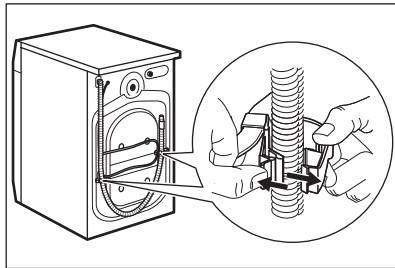
**FÖRSIKTIGHET!**  
Lägg inte tvättmaskinen  
med framsidan mot  
golvet.

### 5.1 Uppackning

1. Öppna luckan. Töm trumman på alla föremål.

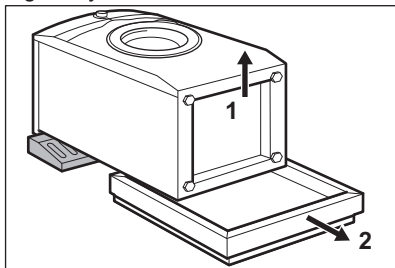


3. Sätt tillbaka maskinen i upprätt läge. Lossa strömkabeln och tömningsslangen från slanghållarna.



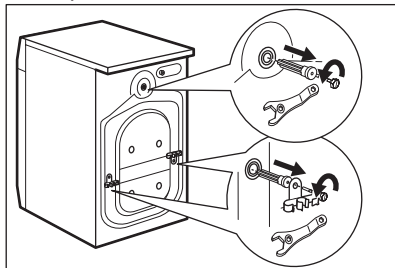
Tillbehör som levereras med produkten kan variera beroende på modell.

2. Lägg förpackningsemballaget på golvet bakom maskinen och lägg försiktigt maskinen ned med baksidan nedåt. Ta bort frigolitskyddet från undersidan.



Det kan finnas vatten i tömningsslangen. Det beror på att tvättmaskinen har testats i fabriken.

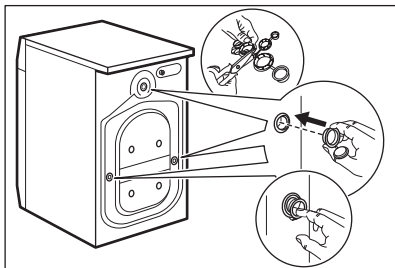
4. Ta bort de tre transportbultarna och dra ut plastdistanserna.





**i** Vi rekommenderar att förpackning och transportbultar sparas om du vid ett senare tillfälle ska flytta maskinen.

5. Sätt dit plattshöljen, som finns i påsen med användarmanualen, i hålen.



## 5.2 Information angående installation

### Placering och avvägning

Justera produkten så att den står stadigt för att vibrera, avge hög ljudnivå eller röra sig när den är igång.

1. Placera maskinen på ett plant och hårt golv. Maskinen måste stå horisontellt och stabilt. Se till att maskinen inte vidrör väggar eller annan inredning och att luft kan cirkulera under maskinen.

2. Lossa eller dra åt fötterna för att justera nivån. Alla fötter måste stå ordentligt på golvet.



#### **VARNING!**

Lägg inte kartong, trä eller liknande material under produktens fötter för att justera nivån.

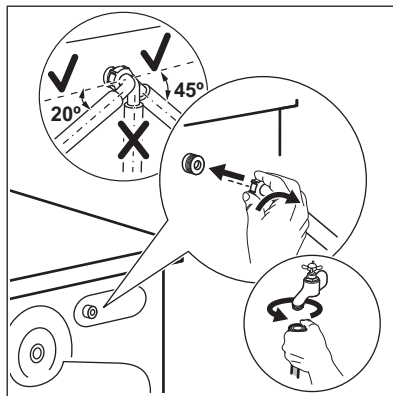
### Tilloppsslang



#### **FÖRSIKTIGHET!**

Se till att det inte finns några skador på slangen eller några läckor på kopplingarna. Använd inte en förlängningsslang om tilloppsslangarna är för korta. Kontakta kundtjänst för byte av tilloppsslangen.

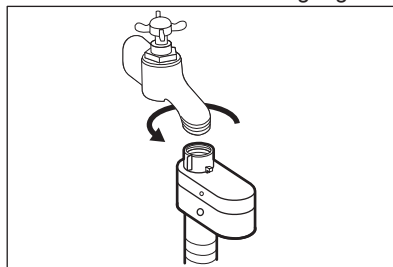
1. Anslut tilloppsslangen på maskinens baksida.



2. Sätt den på vänster eller höger sida beroende på var vattenkranen sitter. Kontrollera att tilloppsslangen inte är i vertikalt läge.

3. Vid behov, lossa ringmuttern och vrid till rätt läge.

4. Anslut tilloppsslangen till en kallvattenkran med 3/4-tums gänga.



#### **VARNING!**

Inloppsvattnet får inte överstiga 25° C.

### Vattenavlopp

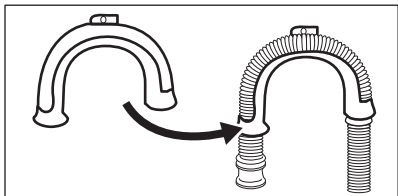
Tömningsslangen ska sitta på en höjd av minst 60 cm och högst 100 cm.



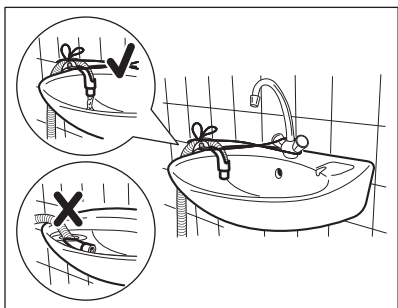
Tömningsslangen kan förlängas till högst 400 cm. Kontakta auktoriserat servicecenter för den andra tömningsslangen och förlängningen.

Tömningsslangen kan anslutas på två sätt:

1. Med tömningsslangen i en U-form och dragen runt plastböjen.

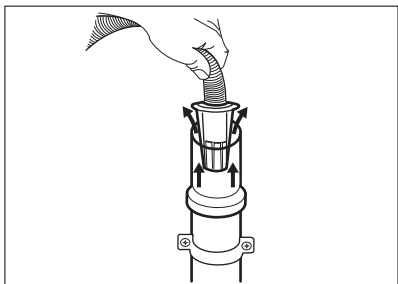


2. På kanten av ett handfat - Fäst plastböjen i vattenkranen eller på väggen.

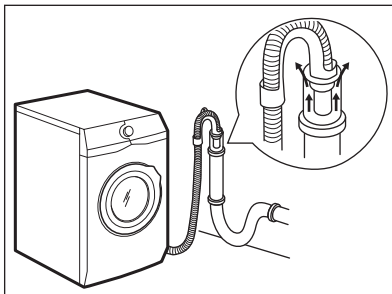


**i** Se till att plastböjen inte går att flytta när maskinen tömmer ut vattnet och att tömningsslangens mynning inte är nersänkt i vatten. Då kan smutsigt vatten rinna tillbaka in i maskinen.

3. Om avloppsslangens ände ser ut så här (se bild) kan du trycka in den direkt i stigröret.

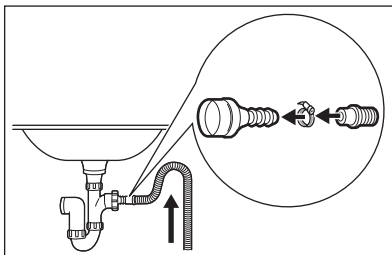


4. Till ett stigrör med ventilationshål - För in tömningsslangen direkt i avloppsröret. Se bild.

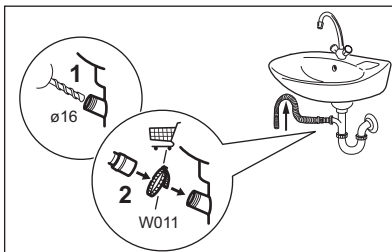


**i** Tömningsslangens mynning måste vara ventilerad, dvs. avloppsrörets innerdiameter (minst 38 mm - minst 1.5 tum) måste vara större än tömningsslangens ytterdiameter.

5. Utan plastböjen till en avloppsmuff - Sätt avloppsslangen i muffen och dra åt den med en klämma. Se bild.

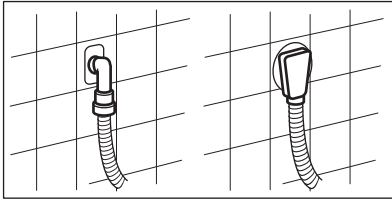


Kontrollera att tömningsslangen gör en loop för att förhindra att partiklar kommer in i maskinen från tvättstället.



Anslut tömningsslangen till avloppsmuffen och dra åt med en klämma. Kontrollera att tömningsslangen gör en loop för att förhindra att partiklar kommer in i maskinen från tvättstället.

6. Placera slangen direkt i ett inbyggt avloppsrör i väggen och dra åt med en klämma.



### 5.3 Elektrisk anslutning

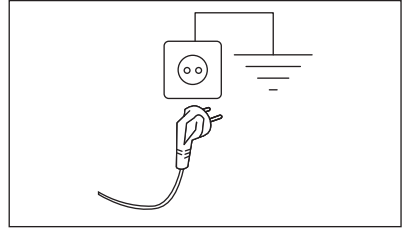
I slutet av installationen kan du ansluta nätkontakten till eluttaget.

Typskylten och kapitlet "Tekniska data" anger nödvändiga elektriska klassificeringarna. Se till att de är kompatibla med nätspänningen.

Kontrollera att elnätet i ditt hem klarar den maximala belastning som krävs, även med hänsyn till andra produkter

som är anslutna till samma nätkrets i ditt hushåll.

#### Anslut maskinen till ett jordat eluttag.



Nätkabeln måste vara lätt att komma åt när maskinen har installerats.

För allt elektriskt arbete som krävs för att installera den här maskinen, kontakta vårt auktoriserade servicecenter.

Tillverkaren ansvarar inte för personskador eller materiella skador som uppstår till följd av att ovanstående säkerhetsåtgärder inte har följts.

## 6. KONTROLLPANELEN

### 6.1 Specialfunktioner

Din nya tvättmaskin uppfyller alla moderna krav för en effektiv behandling av din tvätt med låg vatten-, energi- och tvättmedelsförbrukning samtidigt som kläderna hanteras varsamt.

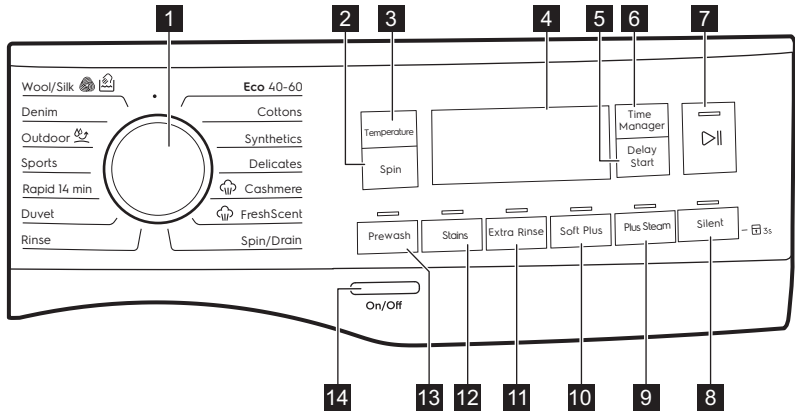
- **SteamCare-systemet** ger, tack vare de nya ångprogrammen **Kashmir** och **FreshScent**, den perfekta lösningen för uppräschning av de mest ömtåliga plaggen utan att behöva tvätta dem. Använd den delikata doften som utvecklats exklusivt av **ELECTROLUX** för att få en trevlig känsla av "nytvättat" och för att avlägsna lukt och skrynklor.
- Ånga är ett snabbt och enkelt sätt att fräscha upp dina kläder. De varsamma ångprogrammen avlägsnar

lukter och gör tygerna mindre skrynkliga för att minska behovet av strykning.

**Plus Steam-funktionen** avslutar varje cykel med varsam ånga som luckrar upp fibrerna och gör tyget mindre skrynkligt. Strykningen blir enklare!

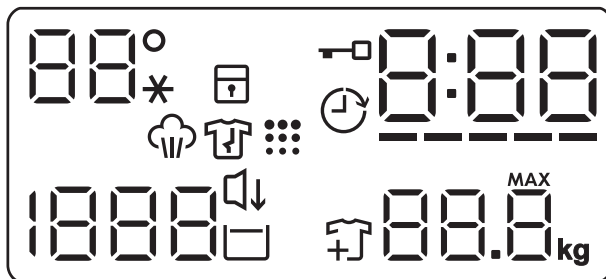
- Tack vare **Soft Plus-funktionen** sprids sköljmedlet jämt över tvätten och tränger djupt in i fibrerna, vilket ger en perfekt mjukhet.
- Funktionen **SensiCare System** känner av tvättmängden och fastställer tvättiden på 30 sekunder. Tvättprogrammet är anpassat efter tvättmängden och typ av material utan att för den skull förbruka mer tid, energi eller vatten än nödvändigt.

## 6.2 Beskrivning av kontrollpanelen



- |                                    |                                      |
|------------------------------------|--------------------------------------|
| <b>1</b> Programväljare            | <b>9</b> Plus Steam touchknapp       |
| <b>2</b> Centrifugering touchknapp | <b>10</b> Soft Plus touchknapp       |
| <b>3</b> Temperatur touchknapp     | <b>11</b> Extra sköljning touchknapp |
| <b>4</b> Display                   | <b>12</b> Fläckar touchknapp         |
| <b>5</b> Fördröjd start touchknapp | <b>13</b> Förvtätt touchknapp        |
| <b>6</b> Time Manager touchknapp   | <b>14</b> On/Off tryckknapp          |
| <b>7</b> Start/Paus touchknapp     |                                      |
| <b>8</b> Tyst touchknapp           |                                      |

## 6.3 Display




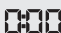
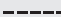





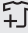



88°

Temperaturfältet:

88° Temperaturindikator.

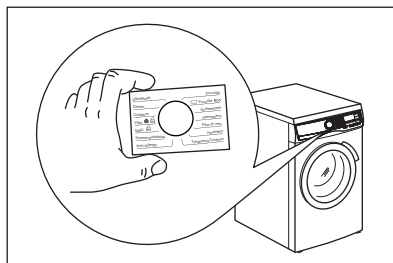
--\* Indikatorlampa för kallt vatten.

	Indikator för barnlås.
	Indikator för lucklås.
	Indikator för fördröjd start.
	Den digitala indikatorn kan visa: <ul style="list-style-type: none"> <li>• Programlängd (t.ex. 2:40).</li> <li>• Fördröjningstid (t.ex. 2h).</li> <li>• Programslut (0:00).</li> <li>• Varningskod (t.ex. E20).</li> <li>• Felindikator (- - -).</li> </ul>
	Time Managerindikator.
	Indikator för ångfas.
	Indikator för trumrengöring. Detta är en rekommendation för att köra trumrengöring.
	Centrifugfältet: Indikator för centrifughastighet - - - Indikator för bortvald centrifugering. Centrifugering bortvald.
	Tystindikator.
	Indikator för sköljstopp.
	Indikator för inläggning av mer tvätt. Den lyser i början av tvättfasen när det fortfarande är möjligt att pausa maskinen och lägga i mer tvätt.
	Indikatorn för maximal tvättvikt (se paragrafen "SensiCare System tvättmängdsdetektion"). <b>MAX</b> Den blinkar när max tvättmängd för valt program överskrids.

## 6.4 Flerspråkiga etiketter

Fästbara etiketter på olika språk levereras med maskinen.

Önskad etikett kan fästas bredvid programvredet.



## 7. VRED OCH KNAPPAR

### 7.1 Inledning



Alternativen/funktionerna går inte att välja med alla tvättprogram. Kontrollera kompatibiliteten mellan funktionerna och tvättprogrammen i "Programöversikt". En funktion kan utesluta en annan, i det här fallet låter inte maskinen dig ställa in inkompatibla alternativ/funktioner.

### 7.2 On/Off

Tryck på den här knappen i några sekunder för att aktivera eller avaktivera produkten. Två olika ljud hörs när man slår på eller stänger av maskinen.

Eftersom Standby-funktionen automatiskt stänger av maskinen efter några minuter för att minska energiförbrukningen kan du behöva slå på den igen.

För mer information, se Standby-avsnittet i kapitlet Daglig användning.

### 7.3 Temperatur

När du väljer ett tvättprogram föreslår maskinen automatiskt den förinställda temperaturen för programmet.

Tryck på denna knapp upprepade gånger tills önskad temperatur visas på displayen.

När displayen visar  $_{-} _{-} _{-}$ -indikatorerna, värmer inte produkten upp vattnet.

### 7.4 Centrifugering

När du ställer in ett program ställer maskinen automatiskt in maximal centrifugeringshastighet, förutom för programmet Denim. Med den här funktionen kan du sänka den förinställda centrifugeringshastigheten.

Tryck upprepade gånger på den här knappen för att:


- **Minska centrifugeringshastigheten.** Displayen visar endast tillgängliga


centrifugeringshastigheter för inställt program.


- Ytterligare centrifugeringsalternativ

**Ingen centrifugering**  $_{-} _{-} _{-}$ .

Ställ in den här funktionen för att inaktivera alla centrifugeringsfaser. På displayen visas indikatorn  $_{-} _{-} _{-}$ . Maskinen utför endast tömningsfasen för valt tvättprogram. Ställ in funktionen för mycket ömtåliga plagg. Sköljfasen använder mer vatten för vissa tvättprogram

- Aktivera funktionen **Sköljstopp** . Den sista centrifugeringen utförs ej. Maskinen tömmer inte det sista sköljvattnet för att tvätten inte ska skrynklas. Tvättprogrammet stannar med vatten i trumman.

Indikatorn för  fortsätter att vara tänd. Luckan är låst och trumman snurrar med jämna mellanrum för att tvätten ska bli mindre skrynklig. Du måste tömma ut vattnet för att kunna låsa upp luckan.

Om du trycker på Start/Paus -knappen utför maskinen centrifugeringsfasen och tömmer ut vattnet.



Maskinen tömmer ut vattnet automatiskt efter cirka 18 timmar.

### 7.5 Förtvätt

Funktionen lägger till en förtvättsfas till ett tvättprogram.

Motsvarande indikatorlampa ovanför touchknappen tänds.

- Använd den här funktionen för att lägga till en förtvättsfas i 30 °C före tvättfasen. Den här funktionen rekommenderas för hårt smutsad tvätt, särskilt om den innehåller sand, damm, lera och andra fasta partiklar.




Den här funktionen kan öka programtiden.


## 7.6 Fläckar

Tryck på den här funktionen för att lägga till fläckfunktionen till ett program.

Motsvarande indikatorlampa ovanför touchknappen tänds.

Använd detta alternativ för tvätt med svåra fläckar att ta bort.


När du väljer detta alternativ ska fläckbortagningsmedlet hällas i facket .

-  Den här funktionen ökar programlängden. Denna funktion är inte tillgänglig för temperaturer under 40 °C.

## 7.7 Permanent Extra sköljning

Denna funktion lägger till några sköljningar enligt valt tvättprogram.

Använd den här funktionen om du har allergi mot tvättmedelsrester eller extra känslig hud.


-  Funktionen lägger till tid till programlängden.

Motsvarande indikator ovanför touchknappen tänds och är tänd under nästa program tills detta alternativ är avaktiverat.

## 7.8 Permanent Soft Plus

Ställ in det här alternativet för att optimera sköljmedelsdistributionen och därmed få mjukare tvätt.

Rekommenderas när du använder sköljmedel.

-  Funktionen lägger till tid till programlängden.

Motsvarande indikator ovanför touchknappen tänds och är tänd under nästa program tills detta alternativ är avaktiverat.

## 7.9 Plus Steam





Funktionen lägger till en ångfas följt av en kort skrynkelskyddsfas i slutet av tvättprogrammet.

Ångfasen minskar skrynklor och gör strykningen enklare.

Motsvarande indikatorlampa ovanför touchknappen tänds.


Indikatorlampan  lyser med fast sken under ångfasen.

-  Den här funktionen kan öka programtiden.

När programmet är klart visar displayen , indikator  släcks och indikatorn  och Start/Paus -lampan lyser med fast sken. Trumman rör sig mjukt i cirka 30 minuter för att utnyttja ångan. Valfri knapp kan tryckas för att stänga av skrynkelskyddsrorelsen och låsa upp luckan. Maskinen föreslår åter det tidigare inställda programmet.

För att avbryta skrynkelskyddsfasen kan du också:


- trycka på On/Off -knappen i några sekunder för påslagning och avstängning av maskinen.
- Vrida programratten till en annan position.

-  En mindre tvättmängd ger bättre förutsättningar för ett bra resultat.

## 7.10 Tyst

Tryck på den här knappen för att aktivera/avaktivera **Tyst**-funktionen.

De mellanliggande och slutliga centrifugeringsfaserna utesluts och programmet avslutas med vatten i trumman. Detta gör att tvätten blir mindre skrynklig.

På displayen visas indikatorn . Luckan förblir låst. Trumman snurrar runt då och då för att minska uppkomsten av skrynklor. Du måste tömma ut vattnet för att kunna låsa upp luckan.

Eftersom programmet är väldigt tyst kan man tvätta under natten när elpriserna är

lite billigare. I vissa program utförs sköljningarna med mer vatten.

Om du trycker på Start/Paus -knappen utförs endast tömningsfasen.





Maskinen tömmer ut vattnet automatiskt efter cirka 18 timmar.

## 7.11 Fördröjd start

Med den här funktionen kan du fördröja programstarten till önskad tidpunkt.

Tryck upprepade gånger på knappen för att ställa in önskad fördröjning. Tiden ökar i steg om 1 timme upp till 20 timmar.

Displayen visar tillhörande indikator  och vald fördröjd tid. När du har tryckt på Start/Paus -knappen börjar maskinen nedräkningen och luckan är låst.

## 7.12 Time Manager

Med detta alternativ kan du minska programmets varaktighet beroende på mängden tvätt och graden av nedsmutsning.

När du ställer in ett tvättprogram visas standardlängden och -----streck.

Tryck på Time Manager-knappen för att minska programtiden efter dina behov. Displayen visar den nya programtiden och antalet streck minskar efter hand:

----- passar för en full maskin med normalt smutsad tvätt.

---- ett snabbprogram för full maskin med lätt smutsad tvätt.

-- mycket snabbt program för en liten tvättmängd med lätt smutsad tvätt (max. halv maskin).

- det kortaste programmet för att fräscha upp en liten mängd tvätt.

Time Manager är endast tillgänglig för programmen i tabellen.

Indikator		
	Bomull	Syntet
----- 1)	■	■
----	■	■
---	■	■
--	■	■
-	■	■

1) Standardlängd för alla program.

## Time Manager med ångprogram


När du väljer ett ångprogram, kan tre ångnivåer väljas med den här knappen och programtiden minskar motsvarande:

- --- : hög.
- -- : medelhög.
- - : låg.



I vissa maskiner reduceras programvaraktigheten utan att visa några streck.

## 7.13 Start/Paus







Tryck på Start/Paus -knappen för att starta, pausa eller avbryta ett program.








## 8. PROGRAM

### 8.1 Programöversikt






Program Standardtemperatur Temperaturområde	Referenshastighet för centrifug Varvtalsområde för centrifugering	Max tvättmängd	Beskrivning av program (Typ av tvätt och smutsgrad)
<b>Tvättprogram</b>			
Eco 40-60 40 °C <sup>1)</sup>	1600 varv/min (1600–400 varv/min)	9kg	<b>Vit och färgäkta bomull.</b> Normalt smutsad tvätt. Energiförbrukningen minskar och programmets tvättfas förlängs, vilket ger goda tvättresultat.
Bomull 40 °C 90 °C – kall	1600 varv/min (1600–400 varv/min)	9kg	<b>Vit och färgad bomull.</b> För normalt, mycket och lätt smutsad tvätt.
Syntet 40 °C 60 °C – kall	1200 varv/min (1200–400 varv/min)	4kg	<b>Syntetplagg eller blandade material.</b> Normalt smutsad tvätt.
Fintvätt 30 °C 40 °C – kall	1200 varv/min (1200–400 varv/min)	2kg	<b>Ömtåliga material som akryl, viskos och blandade material som måste fintvättas.</b> För normalt och lätt smutsad tvätt.

Program Standardtemperatur Temperatur- område	Referen- shastig- het för centrifug Varvtals- område för centri- fugering	Max tvätt- mängd	Beskrivning av program (Typ av tvätt och smutsgrad)
<b>Ångprogram  med FreshScent System</b>			
<p>Ångprogram kan användas för att minska skrynklor och dålig lukt<sup>2)</sup> för kläder som bara behöver fräschas upp och inte behöver tvättas. Tygets fibrer mjukas upp och strykningen blir lättare. När programmet har avslutats tar du snabbt ut tvätten från trumman<sup>3)</sup>. Ångprogram utför inte någon hygien tvätt. Välj inte ett ångprogram för följande tvätt:</p>			
<ul style="list-style-type: none"> <li>• Plagg som inte är avsedda för torktumling.</li> <li>• Plagg märkta "Endast kemtvätt".</li> </ul>			
<p><b>ELECTROLUXdoft.</b> Om du använder denna speciella, milda doft kommer din tvätt att dofta nytvättad. Läs noga igenom anvisningarna som medföljer doften. Minska doftdosen vid mindre tvättmängd. Med Time Manager-knappen kan programtiden förkortas om man har lagt i plagg med tvättråd för lägre temperatur.</p>			
<p><b>GÖR INTE SÅ HÄR:</b></p>			
<ul style="list-style-type: none"> <li>• Torktumla plagg behandlade med doft. Då dunstar effekten bort.</li> <li>• Använda doften för andra syften än de som beskrivs häri.</li> <li>• Använda doften på nya plagg. Nya kläder kan innehålla rester av ytbehandlingar som inte är kompatibla med doften.</li> </ul>			
<p> Doften finns tillgänglig i <b>ELECTROLUX</b> webbutiken eller hos en auktoriserad återförsäljare.</p>			
 Kashmir	-	1kg	<p><b>Ylle och kashmir.</b> Kort program för uppfräschning av max 1 kg maskin- och handtvättbara ylle- och kashmirplagg utan sköljning. Vid mindre tvättar kan programtiden minskas ytterligare med Time Manager</p> <p> <b>WARNING!</b> Använd inte det här programmet med ylleplagg som är märkta med endast kemtvätt.</p>
 FreshScent	-	1kg	<p><b>Bomull, Syntet, Fintvätt.</b> Kort och skonsamt ångprogram för att fräscha upp även dina mycket ömtåliga kläder, som kläder med paljetter, spetsar osv. Vid mindre tvättar kan programtiden minskas ytterligare med Time Manager</p> <p> <b>WARNING!</b> Använd inte det här programmet med ylle och andra plagg som är märkta med endast kemtvätt.</p>

Program	Standardtemperatur Temperaturområde	Referenshastighet för centrifug Varvtalsområde för centrifugering	Max tvättmängd	Beskrivning av program (Typ av tvätt och smutsgrad)
<b>Specialprogram</b>				
Centrifugering/ Tömning	1600 varv/min (1600–400 varv/min)	9kg	<b>Alla material utom ylle och ömtåliga material.</b> Centrifugera tvätten och tömma ut vattnet i trumman.	
Sköljning	1600 varv/min (1600–400 varv/min)	9kg	<b>Alla material, förutom ylle och mycket ömtåliga material.</b> Program för sköljning och centrifugering. Centrifugeringens standardhastighet är den som används för bomullsprogrammen. Minska centrifugvarvtalet efter typ av tvätt. Vid behov, ställ in funktionen Extra sköljning för ytterligare sköljningar. Med en låg centrifugeringshastighet sköljer maskinen skonsamt och centrifugerar en kort stund.	
<b>Fler tvättprogram</b>				
Täcken 40 °C 60 °C – kall	800 varv/min (800–400 varv/min)	3kg	<b>Separat tvättning av en/ett syntetfilt, vadderade kläder, täcke, dunjacka</b> och liknande.	
Snabb 14min 30 °C	800 varv/min (800–400 varv/min)	1.5kg	Plagg av <b>syntetiska och blandade material</b> . Lätt smutsad tvätt och plagg som ska fräschas upp.	
Sport 30 °C 40 °C – kall	1200 varv/min (1200–400 varv/min)	4kg	<b>Syntetplagg.</b> Ett program för normalt smutsade utomhussportkläder.	

Program Standardtemperatur Temperaturområde	Referenshastighet för centrifug Varvtalsområde för centrifugering	Max tvättmängd	Beskrivning av program (Typ av tvätt och smutsgrad)
 Outdoor 30 °C 40 °C – kall	1200 varv/min (1200–400 varv/min)	2.5kg <sup>4)</sup> 1kg <sup>5)</sup>	<div data-bbox="568 347 613 395" style="display: inline-block; vertical-align: top;">  </div> <p data-bbox="641 347 978 421">Använd inte sköljmedel och se till att det inte finns någon sköljmedelsrest kvar i tvättmedelsfacket.</p> <p data-bbox="561 443 1028 596"><b>Sportplagg i syntetmaterial.</b> Detta program är utformat för att skonsamt tvätta moderna outdoor sportkläder men är även lämpligt för gym-, cykel- eller joggingkläder och liknande plagg. Den rekommenderade tvättmängden är 2.5 kg.</p> <p data-bbox="561 596 1028 798"><b>Vattentäta plagg, vattentäta plagg som andas och plagg med vattenavvisande effekt.</b> Detta program kan också användas som ett återimpregneringsprogram, speciellt framtaget för material som har en vattenavvisande ytbehandling. Gör följande för att genomföra ett återimpregneringsprogram för vattenavvisande tyger:</p> <ul data-bbox="561 798 1028 951" style="list-style-type: none"> <li>• Håll tvättmedel i facket .</li> <li>• Håll i ett speciellt medel som återställer tygets vattenavvisande förmåga i sköljmedelsfacket .</li> <li>• Minska tvättmängden till 1 kg.</li> </ul> <div data-bbox="568 962 613 1010" style="display: inline-block; vertical-align: top;">  </div> <p data-bbox="641 962 978 1115">För att ytterligare förbättra den vattenavvisande effekten kan tvätten torkas genom torktumling med Outdoor-torkprogrammet (om det finns tillgängligt och om plagget tål torktumling).</p>
Denim 30 °C 40 °C – kall	1200 varv/min (1200–400 varv/min)	4kg	<p data-bbox="561 1150 1028 1254"><b>Specialprogram för denimplagg med fintvättfas för minimal blekning av färger och märken.</b> För bättre resultat rekommenderar vi att man minskar tvättmängden.</p>



Program	Centrifugering	Ingen centrifugering		Förtvätt 1)	Fläckar 2)	Extra sköljning	Soft Plus	Plus Steam	Tyst.	Fördrojd start	Time Manager
Fintvätt	■	■	■			■	■		■	■	
 Kashmir										■	■
 FreshScent										■	■
Centrifugering/ Tömning	■	■ <sup>3)</sup>								■	
Sköljning	■	■	■			■				■	
Täcken	■	■					■			■	
Snabb 14min	■	■	■							■	
Sport	■	■	■	■		■				■	
 Outdoor	■	■	■			■				■	
Denim	■	■	■		■	■	■	■	■	■	
 Ylle/Siden	■	■	■							■	

1) Förtvätt och Fläckar kan inte väljas samtidigt.

2) Denna funktion är inte tillgänglig vid temperaturer under 40 °C.

3) Om du ställer in funktionen Ingen centrifugering, töms bara vattnet ur.

## Lämpliga tvättmedel för tvättprogram

Program	Pulvertvätt-medel <sup>1)</sup>	Flytande tvättmedel	Flytande tvättmedel för kulörtvätt	Ömtåliga yl-leplagg	Special
Eco 40-60	▲	▲	▲	--	--
Bomull	▲	▲	▲	--	--
Syntet	▲	▲	▲	--	--
Fintvätt	--	--	--	▲	▲
Täcken	--	--	--	▲	▲
Snabb 14min	--	▲	▲	--	--
Sport	--	▲	▲	--	▲
Outdoor	--	--	--	▲	▲
Denim	--	--	▲	▲	▲
Ylle/Siden	--	--	--	▲	▲

<sup>1)</sup> Vid temperatur över 60 °C rekommenderas pulvertvättmedel.

▲ = Rekommenderas

-- = Rekommenderas ej

## 8.2 Woolmark Wool Care – Blå





Maskinens ylleprogram har godkänts av Woolmark Company för maskintvätt av yl-leplagg märkta som "handtvätt", under förutsättning att plaggen tvättas enligt anvisningarna på plaggets etikett och de som anges från tillverkaren av denna tvättmaskin. M1230

Woolmark-symbolen är en certifieringsmärkning i många länder.

**WOOL HAND WASH SAFE**

## 9. INSTÄLLNINGAR

### 9.1 Ljudsignaler

Den här produkten har olika ljudsignaler som fungerar när:

- Du slår på maskinen (särskild kort ljudsignal).
- Du stänger av maskinen (särskild kort ljudsignal).
- Du trycker på knapparna (klickande ljud).
- Du gör ett ogiltigt val (3 korta ljud).

- Programmet är klart (ljudsignal i cirka 2 minuter).
- Maskinen har ett fel (korta ljudstötter i cirka 5 minuter).

För att **avaktivera/aktivera**

ljudsignalerna när programmet är klart, tryck på knapparna Förvtvätt och Fläckar samtidigt i cirka 2 sekunder. Displayen visar On/Off.



- i** Om du avaktiverar ljudsignalerna fortsätter de att låta när det är fel på maskinen.


## 9.2 Barnlås

Med den här funktionen kan du förhindra att barnen leker med kontrollpanelen.

- För att **aktivera/avaktivera** den här funktionen, håll -knappen nedtryckt

# 10. FÖRE FÖRSTA ANVÄNDNING

1. Se till att det finns el och att vattenkranen är öppen.
2. Häll 2 liter vatten i tvättmedelsfacket märkt med . Då aktiveras tömningssystemet.
3. Häll en liten mängd tvättmedel i facket märkt med .

Tyst tills  **tänds/släcks** på displayen.  
 Produkten återgår som standard till detta val även när du har stängt av.  
 Knapplåsfunktionen inaktiveras under några sekunder efter att maskinen slagits på.

# 11. DAGLIG ANVÄNDNING

-  **VARNING!**  
 Se Säkerhetsavsnitten.

## 11.1 Aktivera produkten

1. Sätt i stickkontakten i eluttaget.
2. Öppna vattenkranen.
3. Tryck på On/Off-knappen i några sekunder för att aktivera produkten.

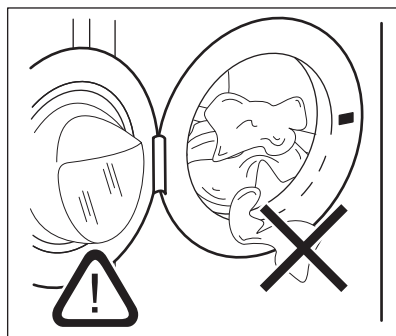
En kort signal hörs.


## 11.2 Ladda tvätten

1. Öppna luckan.
2. Töm fickorna och vik plaggen ut och in innan du lägger in dem.
3. Lägg in tvätten i trumman, ett plagg i taget.

Lägg inte i för mycket tvätt i trumman.

4. Stäng luckan ordentligt.

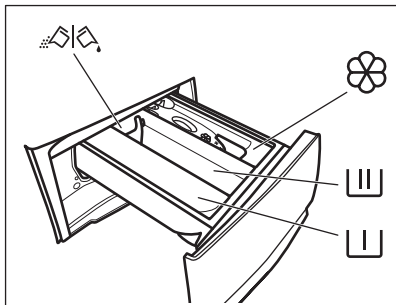



-  **FÖRSIKTIGHET!**  
 Se till att ingen tvätt fastnar mellan luckan och tätningen för att undvika läckage eller skada på tvätten.


- i** Att tvätta kraftigt oljiga fettfläckar kan skada tvättmaskinens gummidelar.




## 11.3 Påfyllning av tvättmedel och tillsatsmedel



 – Fack för förvtvättfasen, blötlägningsprogram eller fläckborttagningsmedel.

 – Fack för tvättfas.

 – Fack för sköljmedel och andra flytande medel (mjukmedel, stärkelse).

**MAX** – Maximal nivå för flytande tillsatser.

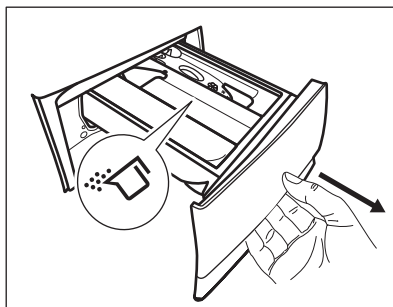
 – Flik för pulvertvättmedel eller flytande tvättmedel.

**i** Följ alltid instruktionerna på tvättmedelsförpackningarna, men vi rekommenderar dock att du inte överskrider den angivna maxnivån (**MAX**). Denna mängd garanterar bästa tvättresultat.

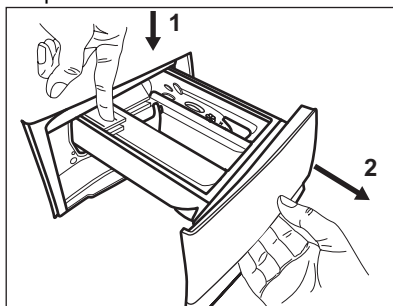
**i** Efter ett tvättprogram ska eventuella tvättmedelsrester tas bort från tvättmedelsfacket.

## 11.4 Kontrollera tvättflikens läge

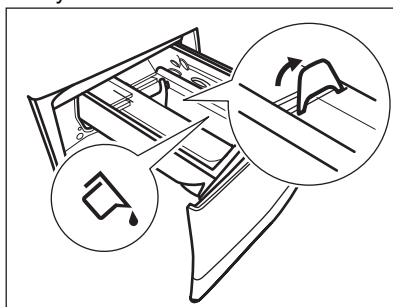
1. Dra ut tvättmedelsfacket så långt det går.



2. Tryck ned spaken för att ta bort dispensern.
3. Vrid fliken uppåt för att använda pulvertvättmedel.

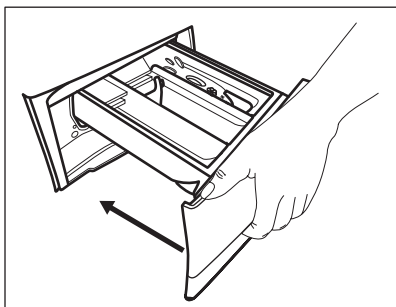


4. Vrid fliken nedåt för att använda flytande tvättmedel.



Med fliken i läget **NEDÅT**:


- Använd inte geléaktigt eller flytande tvättmedel.
  - Överskrid inte dosen för flytande tvättmedel som anges på fliken.
  - Ställ inte in förvtvättfasen.
  - Ställ inte in funktionen för fördröjd start.
5. Mät upp tvättmedlet och sköljmedlet.
  6. Stäng tvättmedelsfacket försiktigt.



Se till att fliken inte orsakar blockering när du stänger lådan.


## 11.5 Inställning av program

1. Vrid programvredet till önskat tvättprogram. Det första programmet längst upp till höger på programvredet är Eco 40-60, det vill säga programmet som information om energimärkningen avser.


Indikatorlampan för knappen Start/Paus  blinkar.


Displayen visar en ungefärlig programtid.


2. Tryck på motsvarande knappar för att ändra temperaturen och/eller centrifugeringshastigheten.
3. Ställ vid behov in en eller flera funktioner genom att trycka på motsvarande knappar. Knapparna tänds på displayen och angiven information ändras därefter.

 Om ett val **ej är möjligt** hörs en ljudsignal och displayen visar - - -.




## 11.6 Starta ett program

Tryck på Start/Paus -knappen för att starta programmet. Det går inte att starta programmet när knappens indikatorlampa är släckt och inte blinkar (programvredet kan vara på fel position till exempel).

Motsvarande indikatorlampa slutar blinka och fortsätter lysa med fast sken. Programmet startar och luckan låses. På displayen visas indikatorlampan .

 Tömningspumpen kan vara aktiv strax innan produkten fylls med vatten.



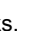

## 11.7 Starta ett program med fördröjd start

1. Tryck på Fördröjd start -knappen flera gånger tills displayen visar önskad fördröjningstid. På displayen visar indikatorn .
2. Tryck på Start/Paus -knappen. Luckan låses och nedräkningen för fördröjd start börjar. Displayen visar indikatorn .

När nedräkningen är klar startar programmet automatiskt.



## Avbryta fördröjd start efter det att nedräkningen påbörjats

För att avbryta fördröjd start:


1. Tryck på knappen Start/Paus  för att pausa produkten. Motsvarande kontrollampa blinkar.
2. Tryck på Fördröjd start -knappen flera gånger tills displayen visar  och -indikatorn släcks.
3. Tryck på Start/Paus -knappen igen för att omedelbart starta programmet.


## Ändring av fördröjd start efter det att nedräkningen påbörjats

Ändra den fördröjda starten:

1. Tryck på knappen Start/Paus  för att pausa produkten. Motsvarande kontrollampa blinkar.
2. Tryck på Fördröjd start -knappen flera gånger tills displayen visar önskad fördröjningstid.
3. Tryck på Start/Paus -knappen en gång till för att starta ny nedräkning.

## 11.8 SensiCare System-detektion av tvättmängd

 Programtiden som visas på displayen gäller för **medelstor till stor tvättmängd**.


När du har tryckt på Start/Paus -knappen, släcks indikatorn för max

tvättmängd och SensiCare System startar avkänning av tvättmängden:


1. Maskinen känner av tvättmängden inom 30 sekunder. I program där Time Manager kan väljas spelar Time Manager-fälten **----** under siffrorna upp en enkel animering under denna fas. Trumman roterar sakta.
2. En längre eller kortare programtiden kan väljas. Efter ytterligare 30 sekunder börjar vatten fyllas på.


Efter tvättmängdsavkänningen blinkar indikatorn **MAX** på displayen om **för mycket tvätt har lagts i trumman**:


I sådant fall kan du under 30 sekunder pausa maskinen och ta ut tvätt.

Efter utplockning av tvätt startar du programmet igen med Start/Paus -knappen. SensiCare-fasen kan upprepas upp till tre gånger (se punkt 1).

**Viktigt!** Även om tvättmängden inte minskas, startar tvättprogrammet trots för stor tvättmängd i trumman. I sådant fall kan inte bästa möjliga tvättresultat garanteras.

 Under cirka 20 minuter efter programstart kan tvätttiden ändras igen beroende på tvättens förmåga att absorbera vatten.


 SensiCare-avkänningen utförs bara för hela tvättprogram och om programtiden inte har minskats med Time Manager-knappen.

 SensiCare System kan inte väljas för vissa program, exempelvis Ylle/Siden, Sköljning och korta program.

## 11.9 Avbryta ett program och ändra funktionerna

När programmet är igång kan du bara ändra **vissa** funktioner:

1. Tryck på Start/Paus -knappen. Motsvarande indikator blinkar.

2. Ändra funktionerna. Den angivna informationen på displayen ändras därefter.
3. Tryck på Start/Paus -knappen igen.

Tvättprogrammet fortsätter.


## 11.10 Avbryta ett pågående program

1. Tryck på On/Off-knappen för att avbryta programmet och stänga av produkten.
2. Tryck på On/Off-knappen igen för att aktivera produkten.



Om SensiCare System har avslutats och vattenpåfyllningen redan har startat, startar det nya programmet **utan att på nytt använda SensiCare System**. Vattnet och tvättmedlet sköljs inte ut för att undvika svinn. Displayen visar maximal programtid och uppdateras efter cirka 20 minuter efter att det nya programmet har startat.

Det finns också ett annat sätt att avbryta:

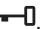
1. Vrid väljarvredet till  "Reset"-läge.
2. Vänta i 1 sekund. Displayen visar **---**.


Nu kan du ställa in ett nytt tvättprogram.


## 11.11 Öppna luckan - Lägga in fler plagg



Om temperaturen och nivån på vattnet i trumman är för hög och/eller trumman fortfarande roterar ska du inte öppna luckan.

Luckan är låst medan ett program eller fördröjd start pågår. På displayen visas indikatorn .

1. Tryck på Start/Paus -knappen. Tillhörande kontrollampa för låst lucka släcks på displayen.
2. Öppna luckan. Ta bort eller lägg till alternativ om så behövs. Stäng


luckan och tryck på Start/Paus -knappen.


Programmet eller den fördröjda starten fortsätter.

## 11.12 Program klart

När programmet är klart stannar produkten automatiskt. Ljudsignaler hörs (om de är aktiverade). På displayen visas



Indikatorlampan för Start/Paus -knappen släcks.

Luckan låses upp och indikatorn  släcks.

1. Tryck på knappen On/Off för att stänga av produkten.

Fem minuter efter att programmet avslutats stänger energisparfunktionen automatiskt av produkten.

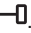




När du slår på produkten igen visas slutet på det senast inställda programmet på displayen. Vrid programvredet för att ställa in ett nytt program.



2. Ta ut tvätten ur produkten.
3. Kontrollera att trumman är tom.
4. Låt luckan och tvättmedelsfacket stå på glänt för att undvika mögelbildning och dålig lukt.

## 11.13 Tömning av vattnet efter programmets slut



Om du har valt ett program eller en funktion som inte tömmer ut vattnet efter den sista sköljningen, avslutas programmet, men:


- Tiden visar och displayen visar att luckan är låst .
- Indikatorlampan för Start/Paus -knappen börjar blinka.
- Trumman roterar fortfarande med jämna mellanrum för att undvika att tvätten skrynklas.
- Luckan förblir låst.
- Du måste tömma ut vattnet för att kunna öppna locket:

1. Tryck vid behov på Centrifugeringsknappen för att minska centrifugeringshastigheten som produkten föreslår.
2. Tryck på Start/Paus -knappen: produkten tömmer ut vattnet och centrifugerar.

Indikatorn för Sköljstopp  eller  försvinner.



Om du har ställt in Tyst  och centrifugeringshastigheten inte har ändrats, kommer maskinen bara att tömma ut vattnet om du har tryckt på Start/Paus -knappen.


3. När programmet är klart och indikatorn för lucklåset  släcks kan du öppna luckan.
4. Tryck på On/Off-knappen i några sekunder för att inaktivera produkten.

## 11.14 Standby-funktion

Stand by-funktionen stänger automatiskt av produkten för att minska energiförbrukningen när:

- Du använder inte produkten i 5 minuter utan att något program körs. Tryck på knappen On/Off för att slå på produkten igen.
- Efter fem minuter från tvättprogrammets slut. Tryck på knappen On/Off för att slå på produkten igen. Displayen visar slutet för det senaste programmet. Vrid programvredet för att ställa in ett nytt program.

Om vredet har roterats till

"Återställnings-" ("Reset-") position , stängs maskinen av automatiskt efter 30 sekunder.



Om du ställer in ett program eller ett alternativ som slutar med vatten i trumman, **stängs inte Stand by-funktionen av** för att påminna dig om att tömma ut vattnet.

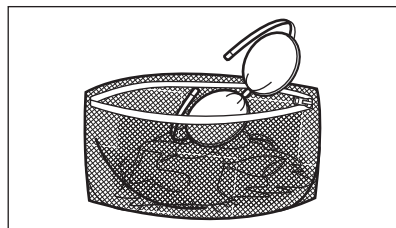
## 12. RÅD OCH TIPS



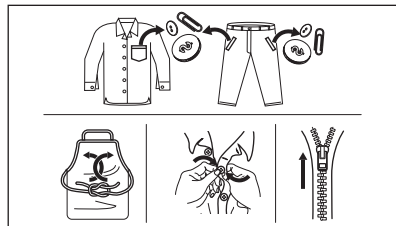
**VARNING!**  
Se Säkerhetsavsnitten.

### 12.1 Stoppa i tvätt

- Dela in tvätten i: vittvätt, kulörtvätt, syntetmaterial, ömtåliga material och ylle.
- Följ tvättanvisningarna som finns på tvättmärkningen.
- Tvätta inte vita och färgade plagg tillsammans.
- Vissa färgade plagg kan missfärgas i första tvätten. Vi rekommenderar att du tvättar dem separat de första två gångerna.
- Vänd ut och in på flerfärgade plagg, ylleplagg och plagg med tryck.
- Förbehandla svåra fläckar.
- Tvätta svåra smutsfläckar med ett specialtvättmedel.
- Var försiktig med gardiner. Ta bort hakarna och lägg gardinerna i en tvättpåse eller ett örngott.
- En mycket liten tvättmängd kan orsaka balansproblem vid centrifugeringsfasen och leda till överdrivna vibrationer. Om det inträffar:
  - a. avbryt programmet och öppna luckan (se avsnitt "Daglig användning"),
  - b. omfördela tvätten manuellt så att den är jämnt fördelad i trumman,
  - c. tryck på Start/Paus-knappen. Centrifugeringsfasen fortsätter.
- Knäpp knapparna på örngott och tryckknappar och stäng dragkedjor och hakar. Knyt bälten, snören, skosnören, band och andra lösa delar.
- Tvätta inte plagg utan fäll eller med hål i. Använd en tvättpåse för att tvätta små och/eller ömtåliga plagg (t ex bygelbehåar, bälten, strumpbyxor, skosnören, band etc.).



- Töm alla fickor och veckla ut kläderna.



### 12.2 Svåra fläckar

Det räcker inte med vatten och tvättmedel för vissa fläckar.

Vi rekommenderar att du förbehandlar dessa fläckar innan du lägger in plaggen i maskinen.

Det finns särskilda fläckborttagningsmedel. Använd ett fläckborttagningsmedel som lämpar sig för typen av fläck och material.

Spraya inte fläckborttagningsmedel på plagg nära maskinen eftersom det är frätande för plastdelar.



### 12.3 Tvättmedelstyp och mängd

Val av tvättmedel och användning av korrekt mängd påverkar inte bara tvättprestandan utan hjälper också till att undvika avfall och skydda miljön:

- Använd endast tvättmedel och medel som är särskilt avsedda för tvättmaskiner. Först, se följande allmänna regler:
    - pulvertvättmedel (även tableter och tvättmedel för engångsbruk) för alla typer av material, utom ömtåliga material. Pulvertvättmedel med blekmedel är att föredra för vittvätt,
    - Flytande tvättmedel, helst för tvättprogram med låga temperaturer (max. 60 °C) för alla typer av material, eller specialtvättmedel för endast ylle.
  - Valet och mängden tvättmedel beror på: typ av material (fintvätt, ylle, bomull, osv), färger på kläder, tvättmängd, smutsgrad, tvättemperatur och vattnets hårdhet.
  - Följ alltid anvisningarna på tvättmedelsförpackningen eller andra produkter utan att överskrida indikerad max.nivå (**MAX**).
  - Blanda inte olika sorters tvättmedel.
  - Använd mindre tvättmedel om:
    - du tvättar en liten mängd,
    - tvätten är lätt smutsad,
    - det bildas mycket skum under tvättningen.
  - När du använder diskmedelstabletter eller -kapslar ska du alltid placera dem i trumman, inte i diskmedelsfacket, och följa tillverkarens rekommendationer.
- Otillräckligt med tvättmedel kan ge:**
- otillfredsställande tvättresultat,
  - tvätten blir grå,
  - kläderna blir oljiga,
  - det bildas mögel inuti maskinen.
- För mycket tvättmedel kan ge:**
- lödder,
  - minskad tvätteffekt,
  - otillräcklig sköljning,
  - större miljöpåverkan.

## 12.4 Miljövänliga tips

För att spara vatten och energi och skydda miljön rekommenderar vi att du följer dessa tips:

- **Normalt smutsad tvätt** kan tvättas **utan förtvätt** för att spara tvättmedel, vatten och tid (då skyddar du även miljön!).
- Om man lägger i smutstvätt till **maximal kapacitet som anges för varje program bidrar det till att minska energi- och vattenförbrukningen.**
- Med en bra förbehandling kan fläckar och begränsad smuts avlägsnas. Tvätten kan sedan tvättas på en lägre temperatur.
- För att använda rätt mängd tvättmedel, se den mängd som tvättmedelsproducenten föreslår och kontrollera vattenhårdheten i din kommun. Se avsnittet "Vattenhårdhet".
- Ställ in **maximal möjlig centrifugeringshastighet** för valt tvättprogram **innan du torkar din tvätt i en torktumlare**. Detta kommer att spara energi under torkningen!

## 12.5 Vattenhårdhet

Om vattnet i ditt område är hårt eller medelhårt rekommenderar vi att du använder en vattenavhårdare för tvättmaskiner.

Vattnet är hårt eller medelhårt när hårdheten överstiger 8dH.

I områden där vattnet är mjukt är det inte nödvändigt att använda vattenavhårdare.

Kontakta din lokala vattenmyndighet för att ta reda på vattenhårdheten där du bor.

Använd rätt mängd sköljmedel. Följ alltid anvisningarna på förpackningen till produkten.

## 13. SKÖTSEL OCH RENGÖRING



**VARNING!**  
Se Säkerhetsavsnitten.

### 13.1 Periodiskt rengöringschema

**Tack vare periodisk rengöring kommer din tvättmaskin att hålla längre.**

Lämna luckan och tvättmedelsbehållaren lite öppna efter varje program för att luft ska kunna cirkulera och få bort fuktigheten inuti maskinen. Det förhindrar mögelbildning och dålig lukt.

Om maskinen inte ska användas på länge: stäng vattenkranen och dra ur nätsladden.

**Preliminärt regelbundet rengöringschema:**

Avkalkning	Två gånger per år
Underhållstvätt	En gång i månaden
Rengör lucktätningen	Varannan månad
Rengör trumman	Varannan månad
Rengör tvättmedelsfacket	Varannan månad
Rengör tömningspumpens filter	Två gånger per år
Rengör tillloppslangen och ventilfiltret	Två gånger per år

Följande avsnitt förklarar hur varje del ska rengöras.

### 13.2 Ta bort alla främmande föremål



Se till att alla fickor är tömda och alla lösa delar har säkrats innan du kör ett program. Se "Lägga i tvätten" i avsnittet "Råd och tips".

Ta bort alla främmande föremål (som metallklämmor, knappar, mynt osv.) som du kan hitta i luckans gummitätning, filtren och trumman. Se avsnitten "Lucktätning med dubbla lager", "Rengöring av trumman", "Rengöring av tömningspumpen" och "Rengöring av tillloppsslangen och ventilfiltret". Vid behov, kontakta vårt auktoriserade servicecenter.

### 13.3 Utvändig rengöring

Rengör produkten endast med mild rengöringsmedel och varmt vatten. Torka alla ytor noga. Använd inga skursvampar eller annat som kan repa materialet.



**FÖRSIKTIGHET!**  
Använd inte denaturerad sprit, lösningsmedel eller kemiska produkter.



**FÖRSIKTIGHET!**  
Rengör inte metallytorna med klorinbaserat rengöringsmedel.

### 13.4 Avkalkning



Om vattnet i ditt område är hårt eller medelhårt rekommenderar vi att du använder en vattenavhårdare för tvättmaskiner. Vattnet är hårt eller medelhårt när hårdheten överstiger 8dH.

Kontrollera trumman regelbundet för eventuella kalkavlagringar.

Vanliga tvättmedel innehåller redan avkalkningsmedel, men vi rekommenderar körning av ett program med tom maskin regelbundet.



Följ alltid anvisningarna på produktförpackningen.

### 13.5 Underhållstvätt

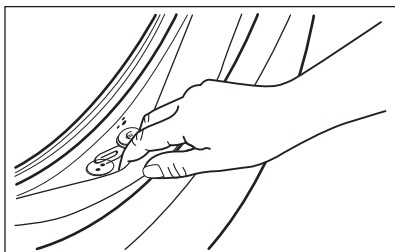
Upprepad och långvarig användning av lågtempererade program kan orsaka

tvättmedelsansamlingar, luddansamlingar, bakteriehardar på insidan av trumman och röret. Detta kan leda till obehaglig lukt och mögelbildningar. För att undvika dessa ansamlingar och rengöra tvättmaskinen inuti, är det bra att köra en underhållstvätt regelbundet (minst en gång i månaden).

**i** Se avsnittet "Rengöring av trumman".

### 13.6 Lucktätning med dubbla lager

Denna produkt är designad med ett **självrengörande tömningssystem**, där lätta luddfibrer som faller av kläderna töms ut med vattnet. Kontrollera tätningen regelbundet. Mynt, knappar och andra små föremål kan tas bort när programmet är klart.



Rengör den vid behov med ett rengöringsmedel innehållande ammoniak utan att repa tätningsytan.

**i** Följ alltid anvisningarna på produktförpackningen.

Kontrollera och ta bort föremål (om sådana finns) som skulle kunna fastna i vecket.

Kontrollera att det inte finns någon tvätt kvar mellan tätningen och luckan.

Torka bort eventuell smuts eller vattenrester i lucktätningen med en fuktad trasa efter avslutat program.

### 13.7 Rengöring av trumman

Undersök trumman regelbundet för att förhindra oönskade avlagringar.


Rostavlagringar kan förekomma i trumman beroende på främmande rostande föremål i tvätten eller om krantvatten innehåller järn

Rengör trumman med en specialprodukt för rostfritt stål.

**i** Följ alltid anvisningarna på produktförpackningen. Rengör inte trumman med sura avkalkningsmedel, skurpulver som innehåller klor eller med stålull.

För en grundlig rengöring:

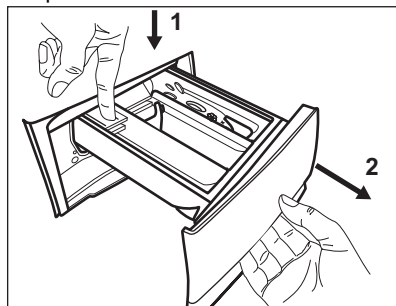
1. Ta ut tvätten ur trumman.
2. Använd ett Bomull-program med högsta temperatur.
3. Tillsätt en liten mängd pulvertvättmedel i en tom trumma för att skölja ut eventuella rester.

**i** I slutet av ett program kan displayen ibland visa ikonen . Detta är en rekommendation att köra "trumrengöring". När trumrengöringen är klar försvinner ikonen.

### 13.8 Rengöring av tvättmedelsfacket

För att undvika möjliga ansamlingar av torkat tvättmedel eller sköljmedel och/eller formeringar av mögel i tvättmedelsfacket, bör man med jämna mellanrum utföra följande rengöringsåtgärder:

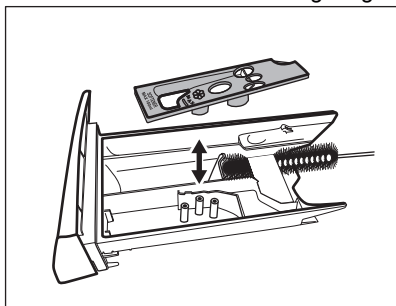
1. Öppna lådan. Tryck ner haken som på bilden och dra ut lådan.



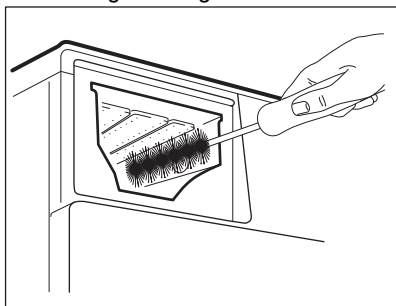
2. Avlägsna den övre delen av tillsatsfacket för att underlätta



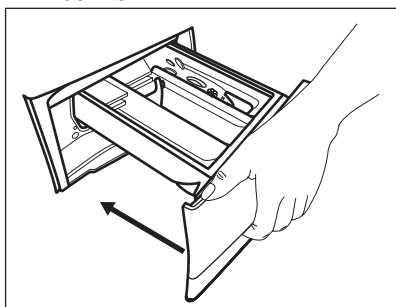
rengöringen och spola det under rinnande vatten för att få bort eventuella tvättmedelsrester. Sätt tillbaka överdelen efter rengöringen.



3. Se till att alla tvättmedelsrester är borta från den övre och nedre delen av urtaget. Använd en liten borste för att rengöra urtaget.



4. Sätt tillbaka tvättmedelslådan i sitt läge och stäng den. Kör sköljprogrammet utan någon tvätt i maskinen.



## 13.9 Rengöring av tömningspumpen



### ! VARNING!

Koppla bort nätkontakten från eluttaget.



Kontrollera regelbundet tömningspumpsfiltret och se till att det är rent.

Rengör tömningspumpen om:

- Maskinen tömmer inte ut vattnet.
- trumman inte snurrar.
- produkten avger ett konstigt ljud på grund av blockering av tömningspumpen.
- Displayen visar larmkoden **E20**.

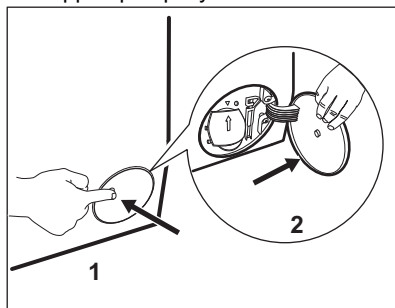


### ! VARNING!

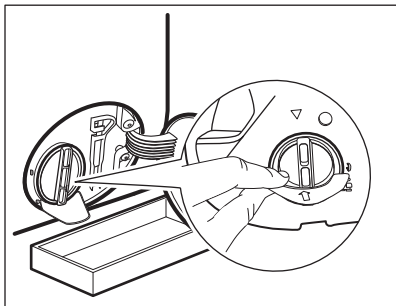
- Ta inte bort filtret när produkten är igång.
- Rengör inte pumpen om vattnet i produkten är hett. Vänta tills vattnet har svalnat

Gör enligt följande för att rengöra pumpen:

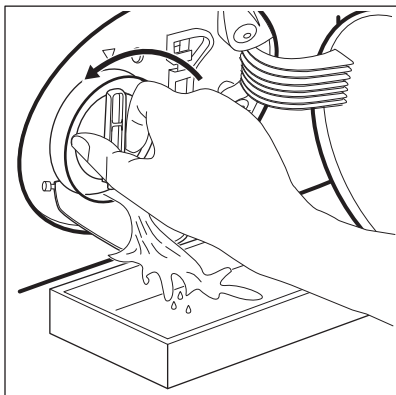
1. Öppna pumpskyddet.



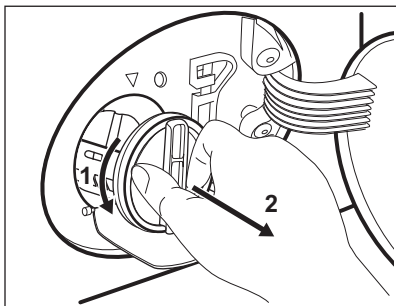
2. Placera en lämplig skål under tömningspumpsavsloppet för att samla upp vattnet som rinner ut.
3. Öppna rännan nedåt. Ha alltid en trasa till hands för att torka upp eventuellt vattenspill när du tar bort filtret.



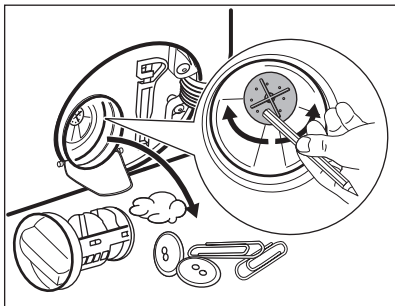
4. Vrid filtret 180 grader i moturs riktning för att öppna det, utan att ta bort det. Låt vattnet rinna ut.



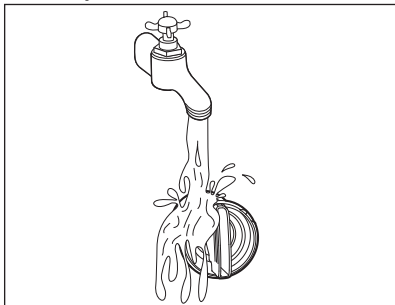
5. När skålen är full av vatten, vrid för att sätta tillbaka filtret och tömma behållaren.  
 6. Upprepa steg 4 och 5 tills vattnet slutar rinna.  
 7. Ta bort filtret genom att vrida det moturs.



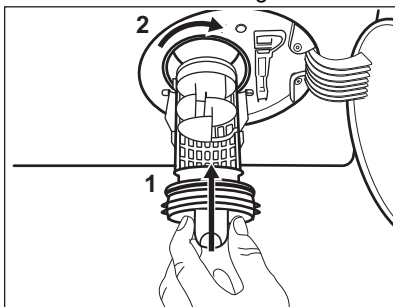
8. Avlägsna ludd och partiklar från filterinsatsen om så behövs.  
 9. Se till att pumphjulet roterar. Om det inte roterar ska du kontakta vårt auktoriserade servicecenter.



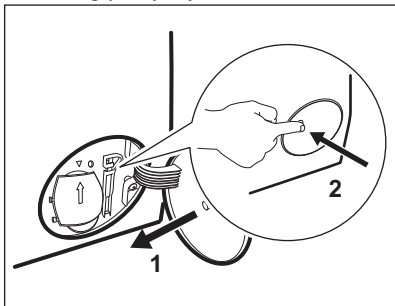
10. Skölj filtret under vattenkranen.



11. Sätt tillbaka filtret i styrskenorna genom att vrida det medsols. Var noga med att dra åt filtret ordentligt för att förhindra läckage.



12. Stäng pumphjulet.

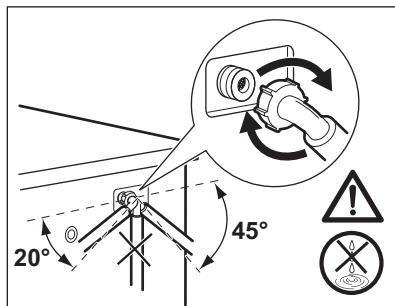
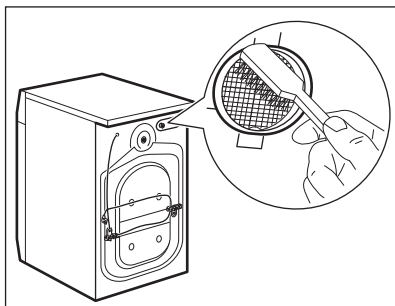
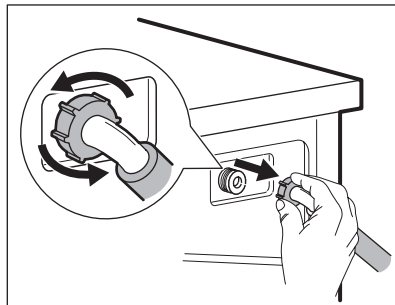
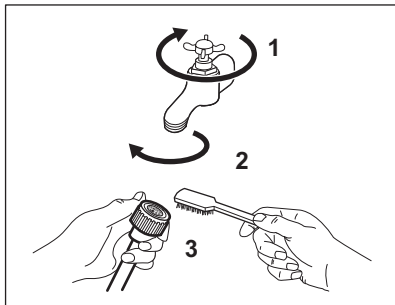


När vattnet tappas ut med nödtömningsproceduren måste tömningssystemet aktiveras igen:

- a. Häll 2 liter vatten i tvättmedelsfacket för huvudtvätt.

- b. Starta programmet för att tömma ut vattnet.

### 13.10 Rengöring av tilloppsslangen och ventilfiltret



### 13.11 Nödtömning

Om maskinen inte töms på vatten kan man köra samma procedur som beskrivs i paragrafen "Rengör tömningssumpen". Rengör pumpen vid behov.

När vattnet tappas ut med nödtömningsproceduren måste tömningssystemet aktiveras igen:

1. Häll 2 liter vatten i tvättmedelsfacket för huvudtvätt.
2. Starta programmet för att tömma ut vattnet.

### 13.12 Åtgärder vid frysrisk

Om produkten är installerad på en plats där temperaturen kan sjunka till 0 °C eller lägre, ta bort det kvarvarande

vattnet i tilloppsslangen och tömningssumpen.

1. Koppla bort produkten från eluttaget.
2. Stäng vattenkranen.
3. Placera tilloppsslangens båda ändar i en behållare och låt vattnet rinna ur slangen.
4. Töm tömningssumpen. Se nödtömningsproceduren.
5. När tömningssumpen är tom, sätt tillbaka tilloppsslangen igen.



#### **WARNING!**

Se till att temperaturen är över 0 °C innan du använder produkten igen.

Tillverkaren har inget ansvar för de skador som orsakas av låga temperaturer.

## 14. FELSÖKNING



### WARNING!

Se Säkerhetsavsnitten.

### 14.1 Larmkoder och möjliga fel

Maskinen startar inte eller stannar under drift. Prova först att hitta en lösning på problemet (se tabellerna).



### WARNING!


Stäng av produkten innan du gör någon kontroll.

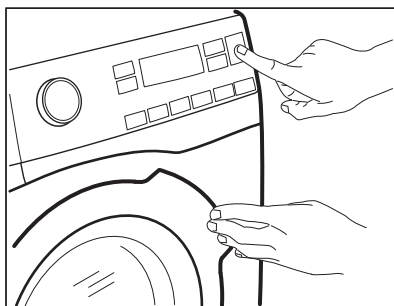
Vid vissa problem visar displayen en larmkod och Start/Paus

▶▶ -knappen kan blinka kontinuerligt:



Om maskinen har för mycket tvätt i trumman, ta bort en del plagg och/eller tryck in luckan och tryck på

Start/Paus-knappen så att -indikatorn slutar blinka (se bilden nedan).




Problem	Möjlig lösning
<p><b>E 10</b> Maskinen fylls inte med vatten.</p>	<ul style="list-style-type: none"> <li>• Kontrollera att vattenkranen är öppen.</li> <li>• Kontrollera att trycket från vattenledningen inte är för lågt. Kontakta din lokala vattenleverantör för information om detta.</li> <li>• Kontrollera att vattenkranen inte är igentäppt.</li> <li>• Kontrollera att tilloppsslangen inte är böjd, skadad eller vriden.</li> <li>• Kontrollera att kopplingarna till tilloppsslangarna är korrekta anslutna.</li> <li>• Kontrollera att filtren i tilloppsslangarna och filtren i ventillerna inte är igentäppta. Se "Underhåll och rengöring".</li> </ul>

<p><b>E20</b> Maskinen tömmer inte ut vattnet.</p>	<ul style="list-style-type: none"> <li>• Kontrollera att avloppsmuffen inte är igentäppt.</li> <li>• Kontrollera att avloppsslangen inte är böjd eller vriden.</li> <li>• Kontrollera att tömningsfiltret inte är igentäppt. Rengör filtret vid behov. Se "Underhåll och rengöring".</li> <li>• Kontrollera att kopplingarna till tömnings slangarna är korrekt anslutna.</li> <li>• Ställ in tömningsprogrammet om du ställer in ett program utan tömningsfas.</li> <li>• Ställ in tömningsprogrammet om du väljer en funktion som lämnar vattnet kvar i maskinen.</li> </ul>
<p><b>E40</b> Maskinluckan är öppen eller är inte ordentligt stängd.</p>	<ul style="list-style-type: none"> <li>• Kontrollera att luckan är ordentligt stängd.</li> </ul>
<p><b>E91</b> Internt fel. Ingen kommunikation mellan produktens elektriska delar.</p>	<ul style="list-style-type: none"> <li>• Programmet avslutades inte ordentligt eller stoppades för tidigt. Stäng av maskinen och sätt på den igen.</li> <li>• Om larmkoden visas igen, kontakta ett auktoriserat servicecenter.</li> </ul>
<p><b>EKO</b> Strömförsörjningen är instabil.</p>	<ul style="list-style-type: none"> <li>• Vänta tills nätspänningen är stabil.</li> </ul>

Avaktivera och aktivera maskinen om andra felkoder visas på displayen. Kontakta det auktoriserade servicecentret om problemet fortsätter.

Se tabellen nedan för möjliga lösningar vid andra problem med apparaten.

Problem	Möjlig lösning
<p>Programmet startar inte.</p>	<ul style="list-style-type: none"> <li>• Se till att stickkontakten sitter ordentligt i eluttaget.</li> <li>• Kontrollera att maskinens lucka är stängd.</li> <li>• Kontrollera att alla säkringarna i säkringslådan är hela.</li> <li>• Kontrollera att Start/Paus  har tryckts.</li> <li>• Om fördröjd start är inställd avbryter du den inställningen eller väntar tills nedräkningen är slut.</li> <li>• Avaktivera Barnlås-funktionen om den är på.</li> <li>• Kontrollera vredets läge på det valda programmet.</li> </ul>
<p>Maskinen fylls med vatten och töms omedelbart.</p>	<ul style="list-style-type: none"> <li>• Kontrollera att tömnings slangan är i rätt läge. Slangen kan vara för lågt ställd. Se "Installationsanvisningarna".</li> </ul>
<p>Centrifugeringsfasen fungerar inte eller tvättprogrammet varar längre än normalt.</p>	<ul style="list-style-type: none"> <li>• Ställ in centrifugeringsprogrammet.</li> <li>• Kontrollera att tömningsfiltret inte är igentäppt. Rengör filtret vid behov. Se "Underhåll och rengöring".</li> <li>• Justera plaggen manuellt i trumman och starta centrifugeringsfasen igen. Detta problem kan orsakas av balansproblem.</li> </ul>

Problem	Möjlig lösning
Det finns vatten på golvet.	<ul style="list-style-type: none"> <li>• Kontrollera att kopplingarna i vattenslangarna är täta och att inget vattenläckage förekommer.</li> <li>• Kontrollera att tilllopps- och tömnings- eller centrifugeringsprogrammet inte är skadade.</li> <li>• Kontrollera att du använder rätt tvättmedel och rätt mängd.</li> </ul>
Du kan inte öppna luckan.	<ul style="list-style-type: none"> <li>• Se till att du inte har valt ett tvättprogram som avslutas med vatten i trumman.</li> <li>• Kontrollera att tvättprogrammet är klart.</li> <li>• Ställ in tömnings- eller centrifugeringsprogrammet om det finns vatten i trumman.</li> <li>• Se till att maskinen får elektrisk ström.</li> <li>• Detta problem kan orsakas av ett produktfel. Kontakta det auktoriserade servicecentret. Om du måste öppna luckan ska du läsa "Nödöppning av luckan" noga.</li> </ul>
Maskinen avger ett konstigt ljud och vibrerar.	<ul style="list-style-type: none"> <li>• Kontrollera att maskinen står plant. Se "Installationsanvisningarna".</li> <li>• Kontrollera att förpackningen och/eller transportbultarna är borttagna. Se "Installationsanvisningarna".</li> <li>• Lägg i mer tvätt i trumman. Du kan ha lagt i för liten tvättmängd.</li> </ul>
Programmets varaktighet ökar eller minskar under programmets förlopp.	<ul style="list-style-type: none"> <li>• SensiCare System kan justera programmets varaktighet efter typ av tvätt och tvättmängd. Se avsnittet "SensiCare System Detektion av tvättmängd" i kapitlet "Daglig användning".</li> </ul>
Tvättresultaten är inte tillräckligt bra.	<ul style="list-style-type: none"> <li>• Öka mängden tvättmedel eller använd ett annat tvättmedel.</li> <li>• Använd specialprodukter för att ta bort svåra fläckar innan du kör igång tvättprogrammet.</li> <li>• Kontrollera att du ställt in rätt temperatur.</li> <li>• Minska tvättmängden.</li> </ul>
För mycket skum i tvättrumman under tvättprogrammet.	<ul style="list-style-type: none"> <li>• Minska mängden diskmedel eller antalet tabletter eller endosdiskmedel.</li> </ul>
Det finns tvättmedelsrester i tvättmedelsfacket efter tvätt.	<ul style="list-style-type: none"> <li>• Se till att spaken är i rätt läge (UPP för pulvertvättmedel – NER för flytande tvättmedel).</li> <li>• Se till att du har använt tvättmedelsfacket i enlighet med instruktionerna i den här användarmanualen.</li> </ul>

Sätt på maskinen efter kontrollen. Programmet fortsätter från den punkt där det avbröts.

Kontakta ett auktoriserat servicecenter om problemet uppstår igen.

Nödvändig information för servicecentret finns på märkskylten.

## 14.2 Nödöppning av luckan

Produktens lucka förblir stängd vid strömavbrott eller produktfel.

Tvättprogrammet fortsätter när strömmen återställs. Om luckan förblir låst vid fel kan den öppnas med nödupplåsningfunktionen.

Innan du öppnar luckan:



**FÖRSIKTIGHET!**  
Risk för brännskador föreligger! Kontrollera att vattentemperaturen och tvätten inte är varm. Om så behövs, vänta tills de svalnat.



**FÖRSIKTIGHET!**  
Risk för personskador föreligger! Kontrollera att trumman inte snurrar. Vid behov, vänta tills trumman slutat snurra.

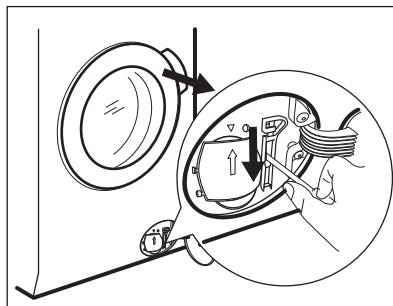


Kontrollera att vattennivån i trumman inte är för hög. Vid behov, fortsätt med nödtömning (se "Nödtömning" i avsnittet "Skötsel och rengöring").

Gör så här för att öppna luckan:

1. Tryck på knappen On/Off för att stänga av maskinen.

2. Koppla bort nätkontakten från eluttaget.
3. Öppna filterluckan.
4. Dra nödlåsningssavtryckaren nedåt en gång. Dra den nedåt igen, håll den tätt intill, och öppna under tiden luckan.



5. Ta ut tvätten och stäng sedan maskinluckan.
6. Stäng filterluckan.

## 15. FÖRBRUKNINGSVÄRDEN

### 15.1 Inledning



Se länken [www.theenergylabel.eu](http://www.theenergylabel.eu) för mer närmare information om energimärkning.



QR-koden på energimärkningsetiketten som medföljer produkten innehåller en webblänk till information gällande maskinens prestanda i EU EPREL-databasen. Förvara energimärkningsetiketten tillsammans med bruksanvisningen och alla andra dokument som medföljer denna produkt. Det går också att hitta samma information i EPREL med länken <https://eprel.ec.europa.eu> och modellnamnet och produktnumret som du hittar på produktens typskylt. Se kapitlet "Produktbeskrivning" angående typskyltens placering.

### 15.2 Teckenförklaring

<b>kg</b>	Tvättmängd.	<b>tt:mm</b>	Programtid.
<b>kWh</b>	Energiförbrukning.	<b>°C</b>	Tvättens temperatur.

Liter	Vattenförbrukning.	varv/ min	Centrifughastighet.
%	Återstående fukt efter centrifugering. Ju högre centrifughastighet man väljer desto högre blir ljudnivån och desto lägre blir mängden kvarvarande fukt i tvätten.		



Värden och programtider kan variera beroende på olika förhållanden (t.ex. rumstemperatur, vattentemperatur och tryck, storlek och typ av tvätt, matningsspänning) och även om standardinställningarna för ett program ändras.

### 15.3 Enligt EU-kommissionens förordning EU 2019/2023

Eco 40-60 program	kg	kWh	Liter	tt:mm	%	°C	varv/ min <sup>1)</sup>
Full maskin	9	0.820	55.0	03:40	52.00	35.0	1551
Halvfull maskin	4.5	0.540	45.0	02:35	52.00	33.0	1551
Kvartsfull maskin	2.5	0.185	38.0	02:30	54.00	23.0	1551

1) Max centrifughastighet.

#### Strömförbrukning i olika lägen

Av (W)	Standby (W)	Fördröjd start (W)
0.50	0.50	4.00

Tid till "Off"/"Standby"-läge är max 15 minuter.

### 15.4 Vanliga program



Dessa värden är endast indikerande.

Program	kg	kWh	Liter	tt:mm	%	°C	varv/ min <sup>1)</sup>
Bomull <sup>2)</sup> 90 °C	9	2.700	90.0	04:05	44.00	85.0	1600
Bomull 60 °C	9	1.600	85.0	03:50	44.00	55.0	1600



Program	kg	kWh	Liter	tt:mm	%	°C	varv/ min <sup>1)</sup>
Bomull <sup>3)</sup> 20 °C	9	0.350	85.0	03:00	44.00	20.0	1600
Syntet 40 °C	4	0.800	55.0	02:15	35.00	40.0	1200
Fintvätt <sup>4)</sup> 30 °C	2	0.400	60.0	01:05	35.00	30.0	1200
Ylle 30 °C	1.5	0.300	65.0	01:05	30.00	30.0	1200

1) Referensindikator på centrifughastighet.

2) Lämpligt för mycket smutsig tvätt.

3) Lämplig för lätt smutsad tvätt av bomull, syntet och blandade material.

4) Det fungerar också som ett snabbt tvättprogram för lätt smutsad tvätt.

## 16. TILLBEHÖR

### 16.1 Finns i [www.electrolux.com/shop](http://www.electrolux.com/shop) eller från en auktoriserad återförsäljare

**i** Endast lämpliga tillbehör, godkända av ELECTROLUX, uppfyller produktens garanterade säkerhetsnivå. Om icke godkända delar används förverkas produktens garanti.

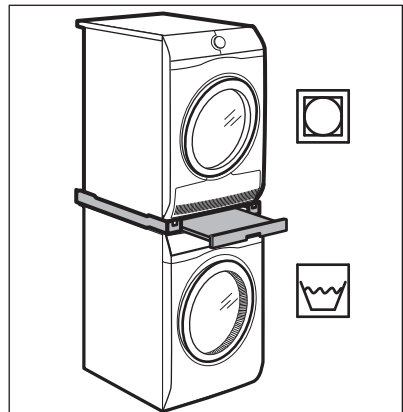
### 16.2 Fästplåtsats

Om du installerar produkten på en plint som inte är ett tillbehör som levereras av ELECTROLUX, måste du sätta fast den i fästplåtarna.

Läs noga igenom anvisningarna som medföljer tillbehöret.

### 16.3 Pelarsats

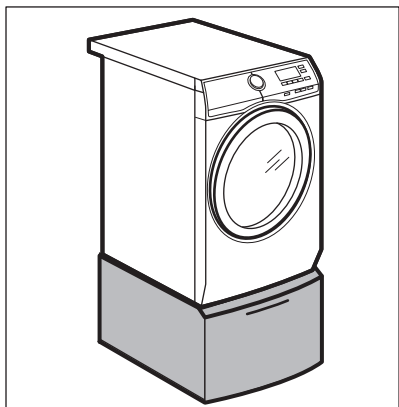
Torktumblaren kan placeras ovanpå tvättmaskinen **endast om en avsedd pelarsats används**.



#### **WARNING!**

Sätt inte torktumblaren under tvättmaskinen. Verifiera de kompatibla pelarsatserna genom att kontrollera djupet på din produkt.

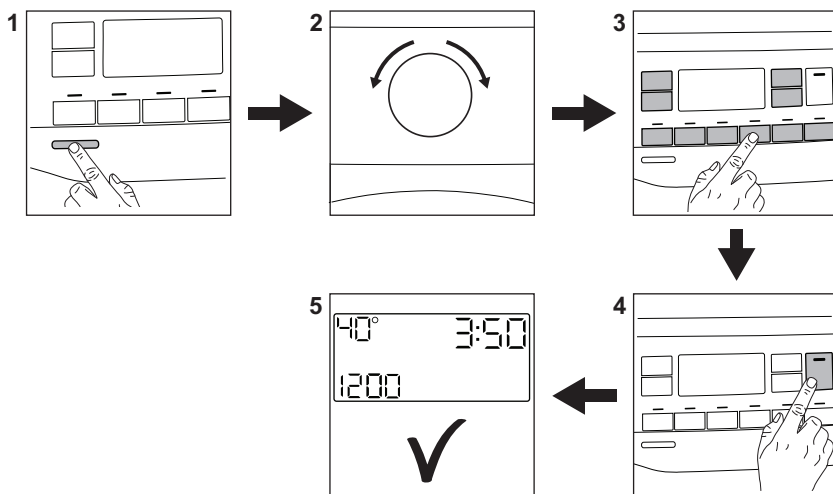
## 16.4 Piedestal med låda



Höj upp maskinen och gör det enklare att lägga in och plocka ur tvätt. Lådan kan användas för förvaring av tvätt, t.ex.: handdukar, rengöringsprodukter med mera.

## 17. SNABBGUIDE

### 17.1 Daglig användning



Anslut stickkontakten i eluttaget.


Öppna vattenkranen.

Lägg in tvätten i trumman.

Häll tvättmedlet och andra medel i sina respektive fack.

1. Tryck på knappen **On/Off** för att slå på tvättmaskinen.
2. Vrid programvredet till önskat tvättprogram.

3. Ställ in önskade funktioner med respektive touch-knappar.

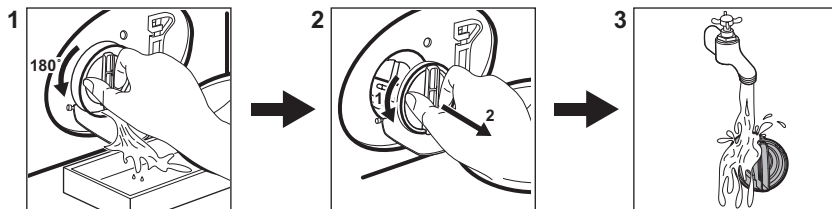
4. Starta programmet genom att trycka på knappen **Start/Paus** .

5. Tvättmaskinen startar.

När programmet är slut ska tvätten tas ut.



Tryck på knappen **On/Off** för att stänga av maskinen.


## 17.2 Rengöra tömningspumpens filter



Rengör filtret regelbundet och särskilt om larmkoden **E20** visas på displayen.

## 17.3 Program


Program	Tvättmängd	Produktbeskrivning
<b>Eco 40–60</b>	9kg	Vit och färgad bomull. Normalt smutsade plagg.
<b>Bomull</b>	9kg	Vit och färgad bomull.
<b>Syntet</b>	4kg	Syntetplagg eller blandade material.
<b>Fintvätt</b>	2kg	Ömtåliga material som akryl, viskos, polyester.
 <b>Kashmir</b>	1kg	Ångprogram för ylle- och kashmirplagg.
 <b>FreshScent</b>	1kg	Ångprogram för bomulls-, syntet- och ömtåliga plagg.
<b>Centrifugering/ Tömning</b>	9kg	Alla material, förutom ylle och mycket ömtåliga material. Program för centrifugering och tömning av vattnet.
<b>Sköljning</b>	9kg	Alla material, förutom ylle och mycket ömtåliga material. Program för sköljning och centrifugering.
<b>Täcken</b>	3kg	Syntetfilter, fjäder- och duntäcken, vadrade kläder, täcken.
<b>Snabb 14min</b>	1.5kg	Bomulls- och syntetplagg som är lätt smutsade eller bara har använts en gång.
<b>Sport</b>	4kg	Träningskläder


Program	Tvättmängd	Produktbeskrivning
 <b>Outdoor</b>	2.5kg <sup>1)</sup> 1kg <sup>2)</sup>	Moderna sportplagg för utomhusbruk.
<b>Denim</b>	4kg	Denim-plagg.
 <b>Ylle/Siden</b>	1.5kg	Maskintvättbar ylle, handtvättbar ylle och fintvätt.

1) Programöversikt.

2) Tvättprogram och program för vattentäta material.

## 18. MILJÖSKYDD

Återvinn material med symbolen . Återvinn förpackningen genom att placera den i lämpligt kärl. Bidra till att skydda vår miljö och vår hälsa genom att återvinna avfall från elektriska och elektroniska produkter. Släng inte

produkter märkta med symbolen  med hushållsavfallet. Lämna in produkten på närmaste återvinningsstation eller kontakta kommunkontoret.







[www.electrolux.com/shop](http://www.electrolux.com/shop)



157072530-A-152023

